

# Marc de Competències per a itineraris professionals d'ocupacions "verdes"

—  
EU FOOD SECURITY HUB

Fer front a la inseguretats alimentària promovent ecosistemes alimentaris i agrícoles sostenibles i socialment inclusius





## Resumen

1) INTRODUCCIÓ - EU FOOD SECURITY HUB .....	2
2) MARC DE COMPETÈNCIES.....	4
2.1. Identificació de les competències a incloure en el marc, a partir de les experiències de les organitzacions sòcies .....	5
2.2. Definició de qüestionaris adreçats a professionals de l'àmbit de la seguretat alimentària i la sobirania alimentària per a l'avaluació de les competències identificades. ....	7
2.3. Identificació de bones pràctiques i iniciatives d'èxit en seguretat alimentària amb les quals les entitats sòcies compten amb col·laboracions i sinergies.....	9
2.4. Distribució de qüestionaris a professionals i actors clau en les bones pràctiques identificades.....	12
2.5. Anàlisi de taula de les respostes als qüestionaris .....	14
2.6 “FOOD FOR THOUGHT”: Reunió Europea d'intercanvi de coneixements i experiències.....	61
3) IDENTIFICACIÓ D'ÀREES CLAU DE L'APRENTATGE .....	63
4) INFORME D'ITINERARIS D'OCUPACIONS “VERDES” .....	64
4.1 Introducció.....	64
4.2 Ocupacions “verdes”: Principals àrees i itineraris.....	66

# 1) INTRODUCCIÓ - EU FOOD SECURITY

## HUB

La proposta té com a objectiu escalar i replicar a tot Europa les millors pràctiques i metodologies innovadores mostrades per les organitzacions del Consorci que aborden la inseguretat alimentària, alhora que promouen ecosistemes alimentaris i agrícoles sostenibles i socialment inclusius. La principal motivació del projecte EU Food Security Hub és generar un marc comú a nivell europeu encoratjant a les organitzacions formatives, de la societat civil, institucions i autoritats públiques a abordar el repte de la inseguretat alimentària des d'un enfocament sostenible i socialment inclusiu.

En aquest sentit, el valor afegit d'aquesta proposta està relacionat amb el seu potencial de suport a la transformació dels sistemes alimentaris regionals, nacionals, europeus i globals, fent-los més segurs, sostenibles, saludables, resilents i de confiança, alhora que augmenta les oportunitats socials per als grups vulnerables a través de la formació, contribuint a la dimensió socioecològica de la recuperació de la UE.

La proposta té en compte i també reforça importants marcs polítics de la UE. Prenent com a punt de partida el nou Marc Estratègic de Cooperació Europea en educació i formació cap a l'Espai Europeu d'Educació i més enllà (2021-2030), EU Food Security Hub aborda directament 2 de les 5 prioritats d'aquest nou Marc Estratègic: 1) Millorar la qualitat, l'equitat, la inclusió i l'èxit a favor d'un accés just i igualitari al sistema educatiu per a tothom; i 2) Donar suport a la transformació verda i digital en i a través de la formació (educació i). En un marc més ampli, el projecte també contribueix al Pacte Verd de la UE, impactant directament en la generació de llocs de treball i capacitació a prova de futur per a la transició, d'una banda, i en la implementació de l'Estratègia Farm to Fork, per una altra. Garantir la seguretat alimentària i assegurar que tothom tingui accés a aliments suficients, segurs, nutritius i sostenibles, com pretén l'Estratègia, es troba en el fons del projecte EU Food Security Hub, i per tant és reduir l'impacte ambiental de la producció d'aliments i reforçar les estratègies d'economia circular en el sector agrícola.

### ACCIONS PRINCIPALS:

- Elaboració d'un Marc de Competències i un informe sobre itineraris professionals de formació per generar ocupacions "verdes" en els ecosistemes de seguretat alimentària per

categoritzar per competències un marc comú per a la creació de ocupacions "verdes" dins dels sectors de seguretat alimentària i agricultura, reforçant així la col·laboració entre les diferents organitzacions associades i proporcionant una oportunitat per al desplegament de futurs itineraris professionals verds, donant suport a la creació de ocupacions "verdes" a nivell europeu.

- Disseny d'un Programa de Formació intersectorial, curs obert en línia (MOOC) i un manual dirigit a professionals a institucions, universitats, OSC, Administració Pública i Empreses Socials interessats o ja treballant en iniciatives locals de seguretat alimentària, agricultura social i persones en risc d'exclusió social. Això contribuirà a donar suport al desenvolupament de professionals, i impulsarà la capacitat de les organitzacions per al desplegament dels itineraris professionals verds.
- Disseny i avaluació del materials de formació transversal (Programa de formació sobre seguretat alimentària, un curs obert en línia (MOOC) i el manual) a través de diferents tallers europeus d'intercanvi i aprenentatge arreu d'Europa, que augmentarà les habilitats, competències i coneixements de professionals que participen en el seu camp de treball, a l'hora d'adreçar-se a grups vulnerables.
- Creació de les Informe de Recomanacions per ajudar els governs locals a navegar pel procés d'adopció d'un nou enfocament contra la inseguretat alimentària. Això augmentarà la capacitat de les institucions públiques interessades per replicar-se i escalar fomentant la seva capacitat d'adaptació a la transició verda dels sistemes alimentaris dins d'un enfocament d'inclusió social.
- Les activitats de difusió dels resultats del projecte, incloent una conferència europea i una campanya comuna de conscienciació, sensibilitzaran sobre temes rellevants per a les organitzacions del consorci de l'EU Food Security HUB, adreçant-se a les institucions de formació, les Administracions Públiques, el món acadèmic, les organitzacions de la societat civil i altres parts interessades.



## 2) MARC DE COMPETÈNCIES

Segons el CEDEFOP (2009), un marc de competències és una descripció genèrica de les habilitats, coneixements i competències més àmplies que els professors, professionals de formació i líders haurien de posseir per a permetre l'educació i la formació professional a un alt nivell. Aquest marc es pot utilitzar quan els plans d'estudis o programes de formació estan dissenyats per a la formació inicial i continuada de professionals de l'ensenyament.

El desenvolupament d'un marc de competències per a professionals que treballen en l'àmbit de la seguretat alimentària, té com a objectiu proporcionar a persones formadores individuals i altres entitats de formació com organitzacions, institucions i ONG, amb un referent comú a l'hora de desenvolupar cursos de formació dirigits a col·lectius vulnerables.

Per definir el Marc de Competències el projecte va seguir aquest procés:

- 1) Identificació de les competències a incloure en el marc a partir de les experiències de les organitzacions sòcies.
- 2) Definició de qüestionaris dirigits a professionals que treballen en l'ecosistema de seguretat alimentària sostenible, per a l'avaluació de les competències identificades
- 3) Identificació de bones pràctiques i iniciatives de seguretat alimentària amb les quals les entitats sòcies compten amb col·laboracions i sinergies
- 4) Distribució de qüestionaris a professionals de formació i altres actors clau en les bones pràctiques identificades
- 5) Anàlisi de les respostes als qüestionaris
- 6) "Food for Thought": Trobada Europea d'intercanvi de coneixements i experiències. Entre les activitats de la reunió, un treball específic va dur a terme una revisió participativa del marc de competències, mitjançant l'anàlisi de les respostes als qüestionaris i la discussió entre delegats de les organitzacions sòcies, iniciatives seleccionades de seguretat alimentària i professionals de formació.

Les activitats realitzades, corresponents als punts esmentats, es detallen a continuació:

## **2.1. Identificació de les competències a incloure en el marc, a partir de les experiències de les organitzacions sòcies**

Les organitzacions que formen part del Consorci del projecte tenen experiències diferents i complementàries en l'àmbit de la seguretat alimentària. Com a primer pas en la construcció del marc de competències, cada organització sòcia ha identificat les seves pròpies bones pràctiques, entre les iniciatives que treballen amb persones en risc d'exclusió social en el sector de la seguretat alimentària sostenible i l'agricultura.

A continuació es presenten les iniciatives identificades:

- → ABD (Espanya) coordina el Servei Municipal de Distribució d'Aliments de La Botiga. L'objectiu principal de La Botiga és garantir el dret fonamental a l'alimentació saludable en llars vulnerables, a través d'un servei integral que repercuteixi en la millora de les condicions de vida de les persones, apoderant-les de manera individual i comunitària, sota els principis de sobirania alimentària, sostenibilitat i economia social i solidària.
- → IASIS (Grècia). L'experiència que ha adquirit IASIS a través de projectes europeus ha portat a la creació de The Social kitchen, que ofereix serveis a ciutadans vulnerables del municipi de Nova Filadèlfia – Chalkidona i està orientada a persones que s'enfronten a problemes socials. El seu objectiu principal és cobrir les necessitats bàsiques de les persones que es troben en situació de pobresa o sense llar.
- → Land Impresa Sociale (Itàlia) és una empresa social fundada a partir de l'experiència CESIE. El seu objectiu és desenvolupar iniciatives d'agricultura innovadora i sostenible i implementar projectes enfocats a la protecció del medi ambient i la transició ecològica.
- → URGENCI (França) és la xarxa internacional de base que té com a objectiu augmentar la rellevància dels models de LSPA per a la justícia social i l'accés als aliments donant suport als mitjans de vida decents per als productors i la inclusió social de les persones consumidores a través de diferents iniciatives en 40 països.

- → EQU (Espanya) és una consultora líder en governança local i polítiques públiques.
- → ACRA (Itàlia) coordina el projecte d'agricultura social Cascina Sant'Alberto. El projecte té com a objectiu donar suport a la producció agrícola sostenible; donar suport a la formació professional i l'ocupació per a joves vulnerables; promoure la comercialització de productes agrícoles, implicant la societat civil, la comunitat local i promovent la sensibilització sobre l'economia social i l'agroecologia.

Partint d'aquestes experiències, a través d'un procés col·laboratiu entre les organitzacions, s'han identificat les principals competències que són necessàries en el desenvolupament d'iniciatives que treballen amb persones en risc d'exclusió social en el sector de la seguretat alimentària i l'agricultura sostenible i la creació de ocupacions "verdes" amb perspectiva de futur.

Definim la "competència" com un sistema de valors, actituds, creences, habilitats i coneixements que es poden aplicar en el teu àmbit de treball.

Les competències s'han dividit en dos grups principals: competències generals per als professionals de formació que treballen amb persones en risc d'exclusió social i competències específiques requerides per a itineraris formatius en l'àmbit de la seguretat alimentària - ocupacions "verdes".

La llista de competències que proposem ha de considerar-se un marc flexible que ha d'adaptar-se a les diferents circumstàncies de formació, estratègies i contextos per a futurs debats i formes d'aplicació.

Per tant, el conjunt de competències no pretén ser una llista de competències que tot professional ha de posseir, sinó més aviat una eina que ajudi els centres de formació, institucions, organitzacions o professionals de formació individuals a dissenyar millor els programes de formació per a un major desenvolupament professional, i que també respongui a les necessitats i a les realitats dels alumnes. Finalment, és important destacar que no es tracta d'un marc exhaustiu ni restringit, sinó d'una proposta que es pot ampliar, revisar i enriquir al llarg de l'execució del projecte.

## **2.2. Definició de qüestionaris adreçats a professionals de l'àmbit de la seguretat alimentària i la sobirania alimentària per a l'avaluació de les competències identificades.**

El qüestionari s'emmarca en l'anàlisi d'acció participativa per definir itineraris professionals de ocupació "verdes" amb perspectiva de futur que es puguin desenvolupar dins de les pràctiques del Consorci i dels grups d'interès, adreçats a professionals de formació que treballen amb persones en risc d'exclusió social en iniciatives de seguretat alimentària. Aquesta acció definirà els factors d'èxit de les millors pràctiques seleccionades i analitzarà les competències reals de professionals en cada pràctica amb l'objectiu de generar un marc comú de competències per als itineraris professionals de ocupacions "verdes" innovadors.

En el marc del projecte, i com a base del programa formatiu, l'objectiu d'aquest qüestionari d'autoavaluació és:

- Avaluar el rendiment professional en el conjunt de competències identificat
- Identificar la rellevància d'aquestes competències en l'àmbit laboral
- Detectar la necessitat de formació.

El qüestionari es divideix en 4 apartats:

La primera part recull informació sobre la persona que respon al qüestionari: edat, gènere, organització, experiència laboral i perfil de treball.

La segona part recull preguntes sobre les competències generals de professionals que treballen amb persones en risc d'exclusió social. L'objectiu del qüestionari era autoavaluar el nivell de domini de cada competència proposada i determinar la rellevància de cada competència per al rendiment laboral. Es va demanar a les persones enquestades que indiquessin el seu nivell i la rellevància donada a les competències en una escala de Likert de l'1 al 7. Per a cada competència es demana l'autoavaluació del nivell de rendiment/domini i la seva rellevància o importància en l'àmbit de treball.

La tercera part, seguint la mateixa metodologia, recull el nivell de competència i rellevància de les competències específiques requerides per



als itineraris formatius en l'àmbit de la seguretat alimentària - ocupacions "verdes".

L'últim apartat del qüestionari presenta preguntes obertes dirigides a:

- Identificar les necessitats de formació de professionals de formació per millorar el seu rendiment laboral en l'àmbit de la inclusió social de col·lectius vulnerables en els sectors de l'agricultura i la seguretat alimentària.
- Identificar els principals obstacles o reptes als quals s'enfronta l'hora d'arribar a aquest col·lectiu.

Una primera versió del qüestionari es va enviar a un grup limitat de professionals per a la revisió i integració de preguntes.

El formulari complet es pot trobar a l'annex 1.

### 2.3. Identificació de bones pràctiques i iniciatives d'èxit en seguretat alimentària amb les quals les entitats sòcies compten amb col·laboracions i sinergies

A més de les ja esmentades, durant la fase inicial de definició del marc de competències, les entitats sòcies del projecte han identificat altres bones pràctiques i han involucrat al personal que opera en elles, amb la finalitat de definir les competències que han de formar part del marc i promoure l'intercanvi de coneixements a nivell europeu i l'aprenentatge entre iguals.

Per a això, s'han definit les directrius per a la identificació de bones pràctiques en comú. Les bones pràctiques identificades són:

Nom de la iniciativa	Implementada per	Localització
<b>ABD</b>		
Espigoladors	Fundació Espigoladors and El Es-Imperfect	El Prat de Llobregat, Spain
Keras Buti Cooperative	Keras Buti Association	Hospitalet de Llobregat, Spain
La Botiga	ABD, Espigoladors and El Prat de Llobregat Council	El Prat de Llobregat, Spain
Som Esqueix	Som Esqueix Association	El Prat de Llobregat, Spain
<b>URGENCI</b>		
Ferme de Terre de Milpa	Terre de Milpa	Saint-Didier-au-Mont-d'Or near Lyon, France
MANOS VERDES	ASDECOBA	Salamanca, Spain
Farmářská škola	AMPI	Czechia

<b>ACRA</b>		
Bee My Job	Associazione di Promozione Sociale "Cambalache"	Alessandria, Italy
Orto di Dadide - Orto solidale	Cosmonauti APS	Piacenza, Italy
C.S'A - Cascina Sant'Alberto - Nuovi modelli di economia solidale a sostegno dell'agricoltura sociale	ACRA	Milano, Italy
<b>IASIS</b>		
The Other Man	Konstantinos Polychronopoulos	Athens, Greece
Agricultural Cooperatives for Sustainable Development	Agricultural Cooperatives, in collaboration with the Ministry of Rural Development and Food	Various regions of Greece
Food Aid and Promotion of Social Solidarity Structures	Municipality of Athens, Department of Social Solidarity and Welfare	Athens, Greece
Boroume - Saving food, saving lives	Xenia Papastavrou	Athens, Greece
<b>LAND</b>		
Terr@Terra	Associazione Solidarietà ODV, Associazione AIPlurale	Sicani Region in Prizzi, Palermo, Sicily, Italy

	<b>APS &amp; Cooperativa Sociale a.r.l. "Padre Pio"</b>	
<b>Progetto AMAS Ambiente e Agricoltura Sociale Misura 16.9 PSR Sicilia</b>	<b>Rete Fattorie Sociali Sicilia</b>	<b>Different regions of Sicily (Palermo, Catania, Enna, Ragusa, Italy).</b>
<b>InnovaAgroWoMed</b>	<b>CESIE</b>	<b>Rural areas of Italy, Spain, Tunisia and Palestine</b>
<b>SuperGreenLabelFoods</b>	<b>CSC Danilo Dolci (Italy)</b>	<b>Palermo, Sicily, Italy</b>
<b>Moltivolti</b>	<b>Moltivolti</b>	<b>Palermo, Sicily, Italy</b>

La descripció detallada de les bones pràctiques identificades es pot trobar a l'Annex 2.



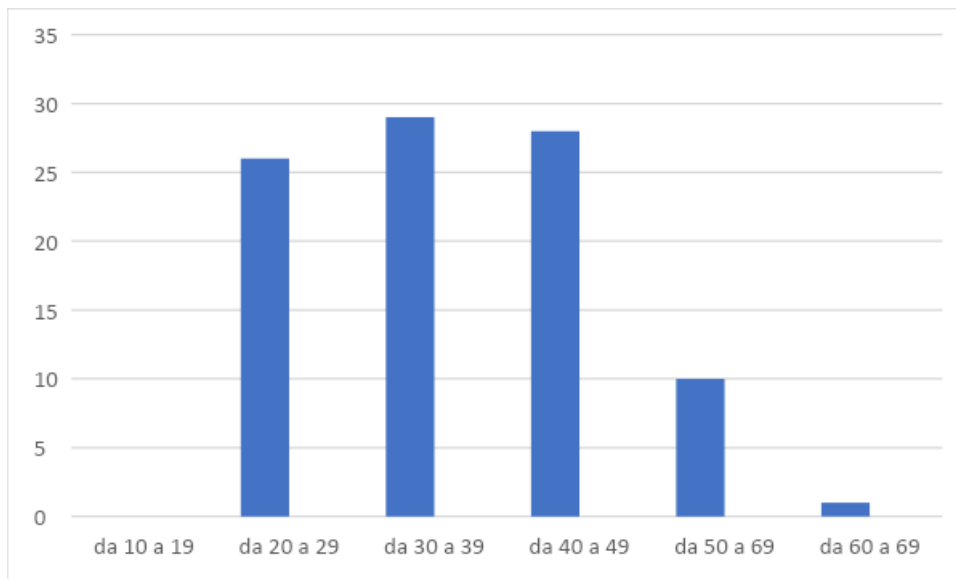
## 2.4. Distribució de qüestionaris a professionals i actors clau en les bones pràctiques identificades

Per a l'elaboració i validació del marc, les entitats sòcies van difondre un qüestionari entre els seus professionals, professionals d'altres organitzacions, actors clau implicats en projectes, iniciatives i pràctiques relacionades amb la seguretat alimentària i l'agricultura social. Aquests actors clau poden incloure participants en cursos de formació, persones treballant a iniciatives de seguretat alimentària i organitzacions o institucions d'ocupació en l'àmbit de l'agricultura sostenible i la seguretat alimentària.

Cada entitat sòcia va decidir autònomament com administrar els qüestionaris al seu públic objectiu. En la majoria dels casos, la recollida de dades es va realitzar a través de Google Forms, mentre que en altres casos, les entrevistes es van realitzar directament (presencialment o en línia).

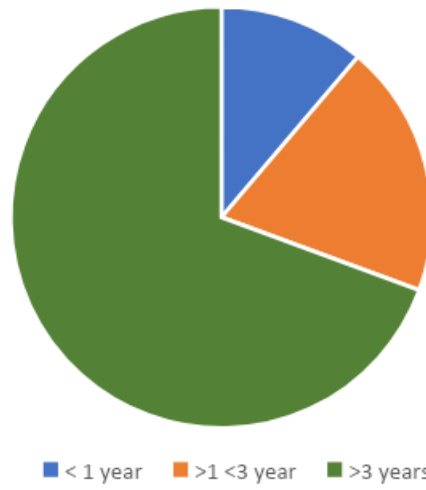
En total, hem rebut 99 respostes, amb el següent perfil de persona enquestada:

La majoria de les persones enquestades tenen entre 20 i 49 anys, segons aquesta distribució de grups d'edat:



Pel que fa al gènere, el 66% de les persones enquestades són femenines, mentre que el 34% són masculines. Aproximadament el 70% de les persones enquestades tenen experiència laboral de més de 3 anys.

Job Experience



## 2.5. Anàlisi de taula de les respostes als qüestionaris

Mitjançant l'anàlisi de les respostes rebudes:

Determinem les habilitats més rellevants, i la bretxa entre el domini i la rellevància de les competències esmentades. Aquesta indicació serveix per entendre on s'han de dirigir o reforçar els programes de formació.

Analitzem les respostes a les preguntes obertes per establir les necessitats més recurrents de formació i els obstacles detectats.

Presentem els resultats del qüestionari a les pàgines següents. Per a cada competència, també s'indica la mitjana de competència de nivell i la mitjana de competència de rellevància.

La valoració que ha fet cada professional sobre cada competència està representada en color blau, mentre que el nivell de rellevància es representa en color taronja.

En cuanto a los siguientes gráficos, aquí la leyenda:



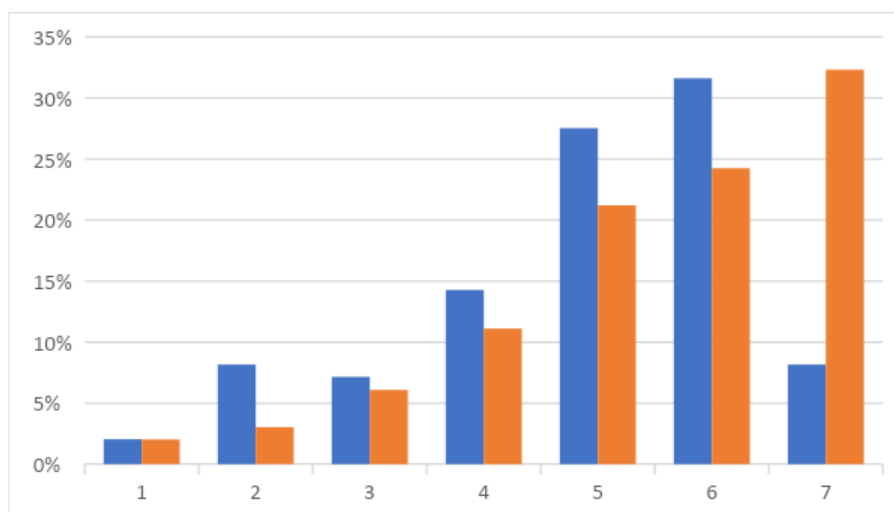
: Evaluación



: Relevancia

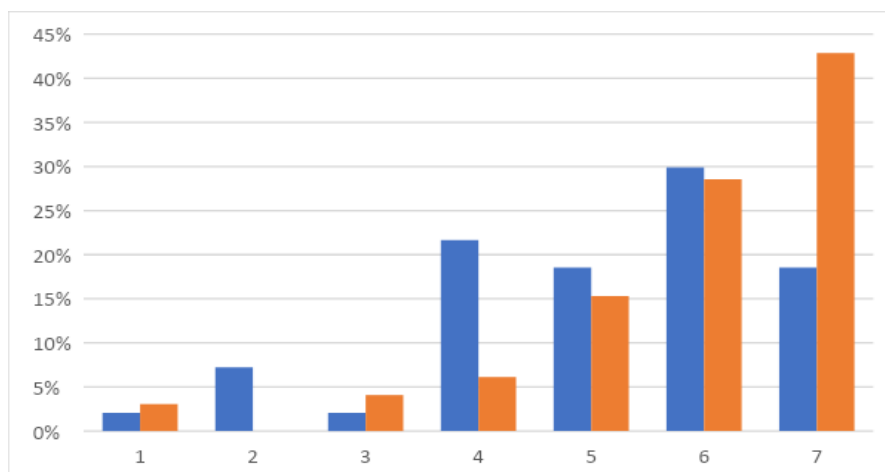
## COMPETENCIA GENERAL

### **Coneixement i ús de metodologies d'aprenentatge semipresencial (aquelles que combinen l'ús de les TIC amb les pedagogies presencials)**



Media de valoración de la competencia: 4,89  
Media de la relevancia de la competencia: 5,48

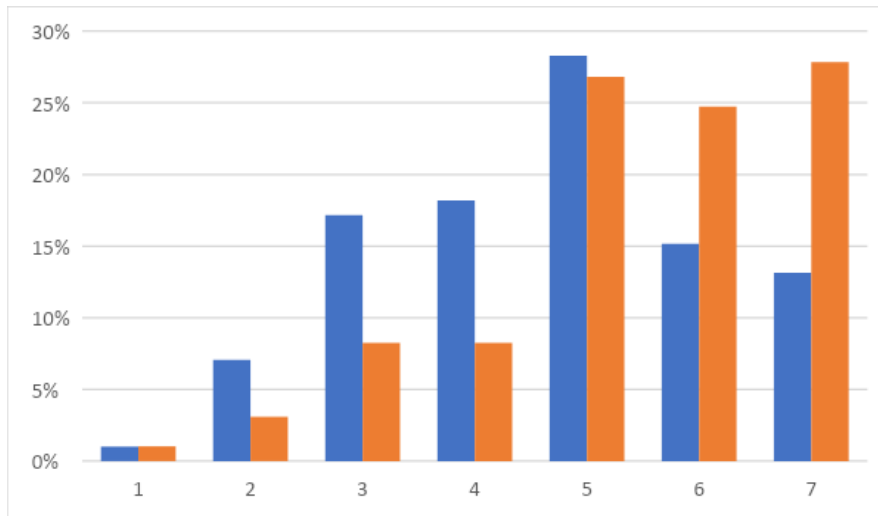
### **Coneixement i ús de metodologies d'aprenentatge basades en el treball (aquelles que recreen un entorn de treball real)**



Media de valoración de la competencia: 5,11  
Media de la relevancia de la competencia: 5,88

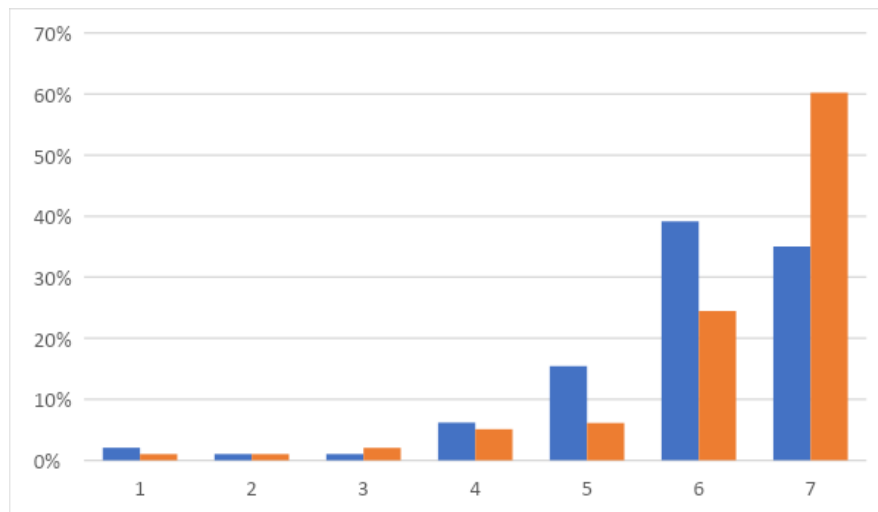


### Coneixement de les necessitats del mercat laboral i dels canals d'oportunitats laborals



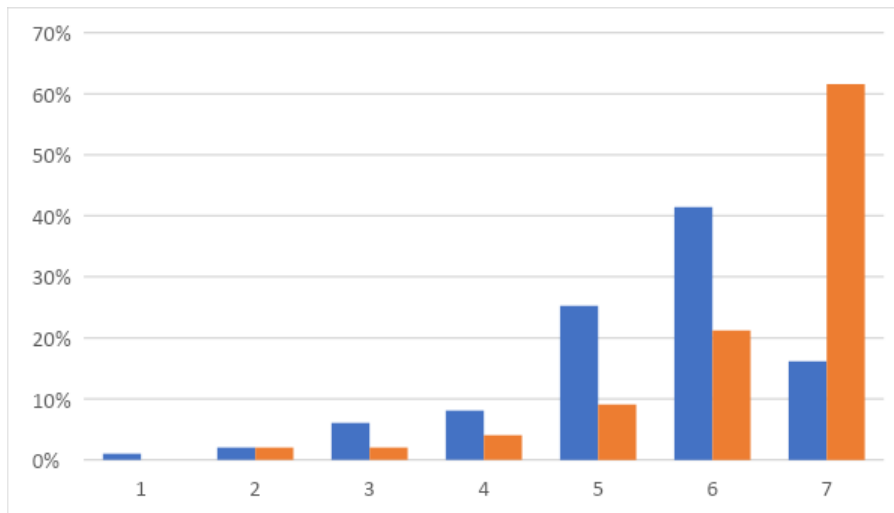
Media de valoración de la competencia: 4,64  
Media de la relevancia de la competencia: 5,42

### Sensibilitat intercultural (reflexió en la consciència de la persona sobre la seva pròpia cultura i altres, la seva capacitat d'empatia amb persones d'altres cultures, i de mirar un esdeveniment o comportament des d'una o més perspectives culturals)



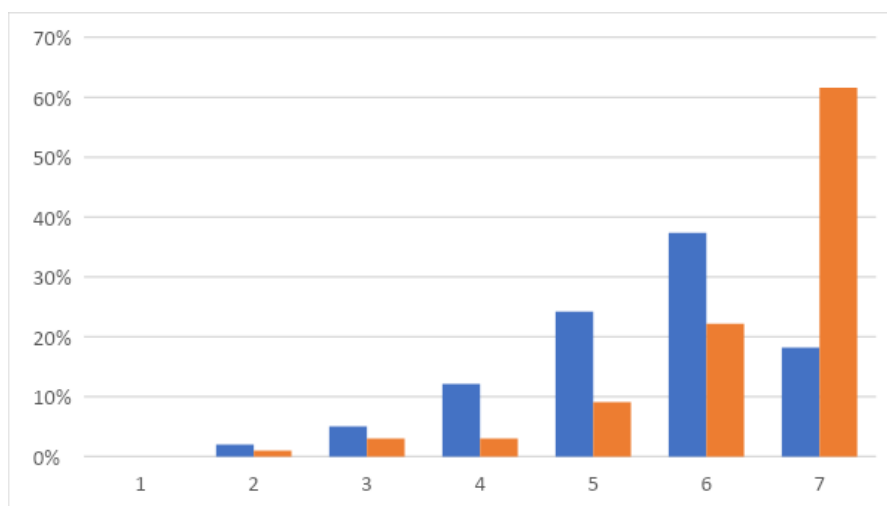
Media de valoración de la competencia: 5,90  
Media de la relevancia de la competencia: 6,29

**Habilitats de comunicació intercultural (entendre un conjunt d'habilitats necessàries per comunicar-se, o compartir informació, amb persones d'altres cultures i grups socials)**



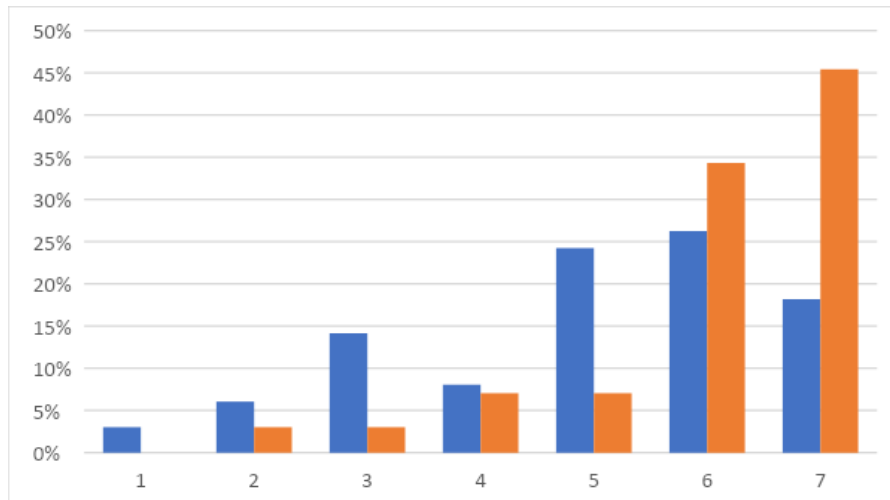
Media de valoración de la competencia: 5,43  
Media de la relevancia de la competencia: 6,30

**Capacitat d'incorporar la diversitat social i cultural del grup en els continguts formatius i els processos d'aprenentatge**



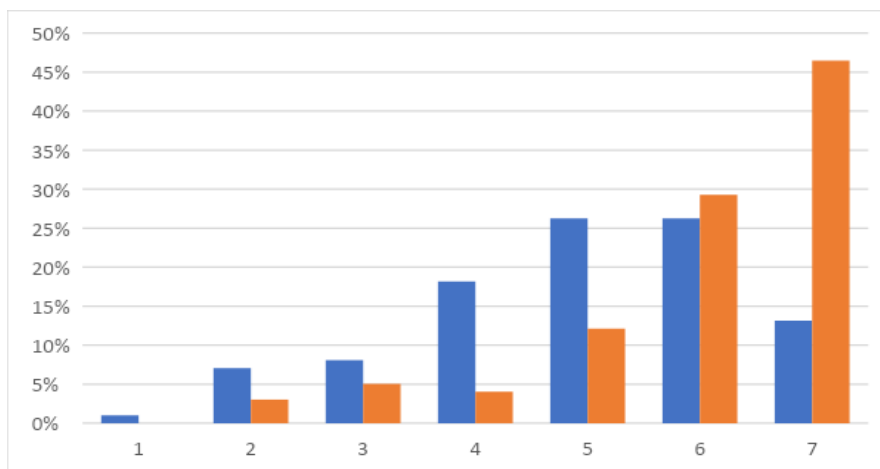
Media de valoración de la competencia: 5,46  
Media de la relevancia de la competencia: 6,33

### **Coneixements sobre com incorporar la perspectiva de gènere en els continguts formatius i els processos d'aprenentatge**



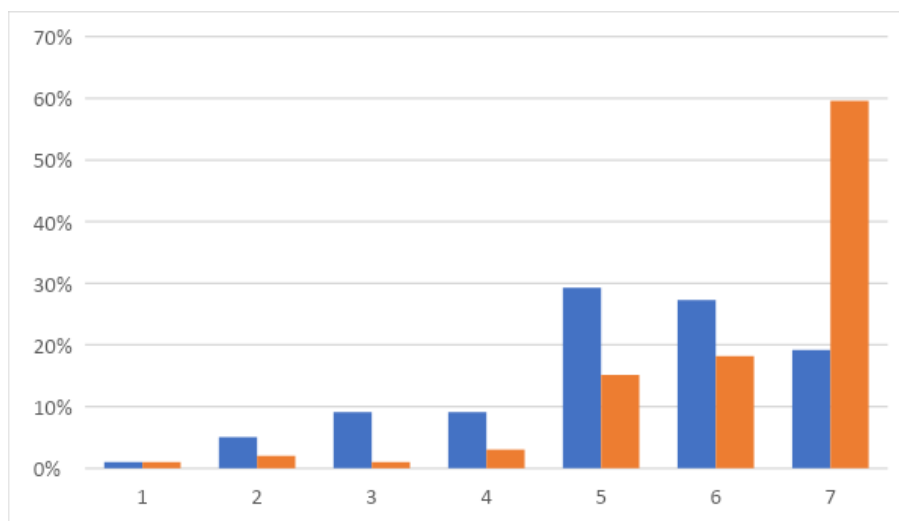
Media de valoración de la competencia: 4,96  
Media de la relevancia de la competencia: 6,03

### **Capacitat per afrontar la desmotivació de l'alumnat**



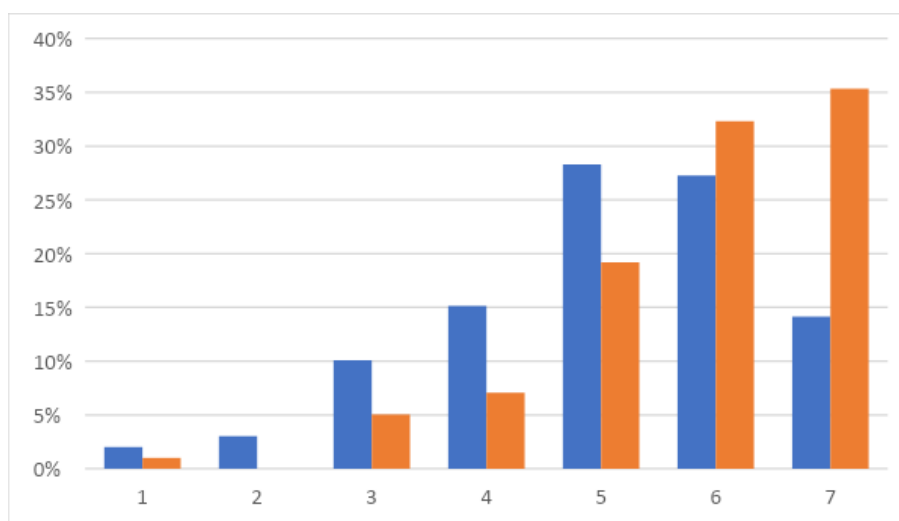
Media de valoración de la competencia: 4,93  
Media de la relevancia de la competencia: 5,99

### Capacitat de gestionar dinàmiques de grup (és a dir, tractar conflictes i disrupcions en els grups d'aprenentatge)



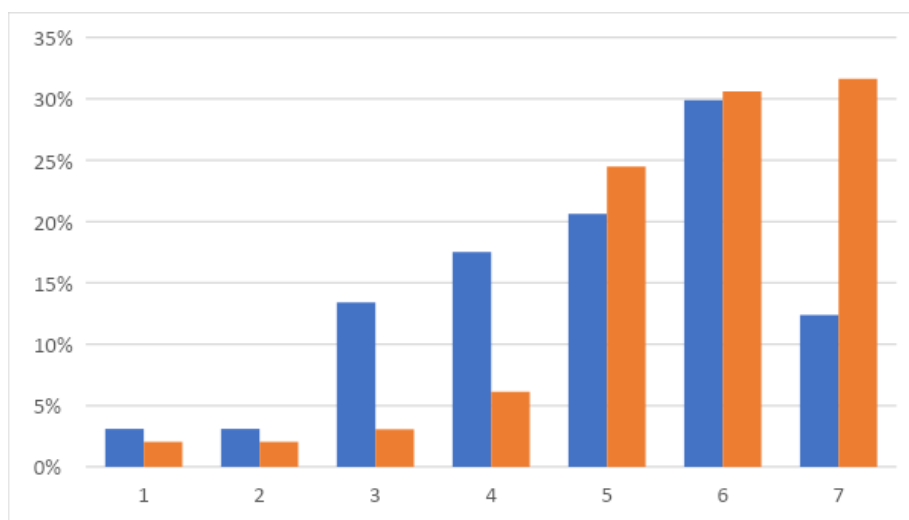
Media de valoración de la competencia: 5,19  
Media de la relevancia de la competencia: 6,22

### Habilidades de mentoría



Media de valoración de la competencia: 5,03  
Media de la relevancia de la competencia: 5,82

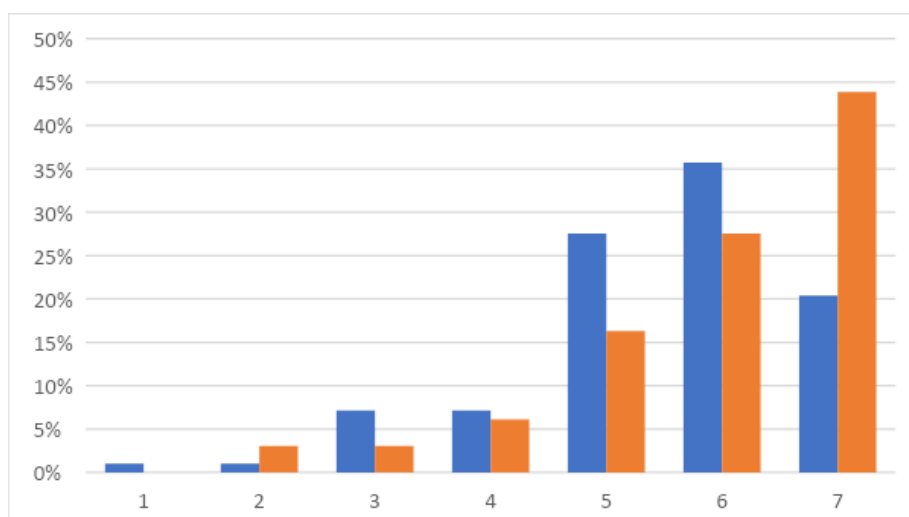
## Habilidats de coaching



Media de valoración de la competencia: 4,89

Media de la relevancia de la competencia: 5,67

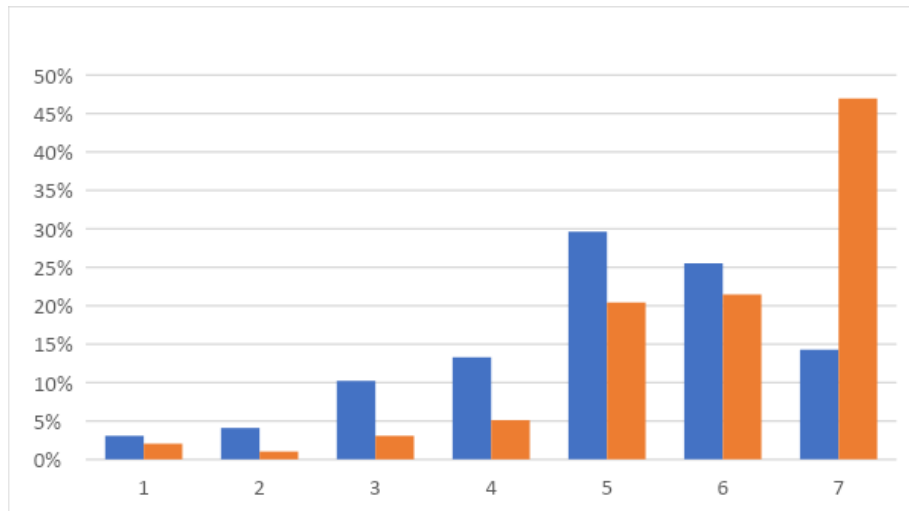
**Capacitat d'identificar habilitats: qui és més fort en les activitats manuals (productives) i qui és més competent en gestió, relació amb les persones, coordinació, planificació, etc.**



Media de valoración de la competencia: 5,48

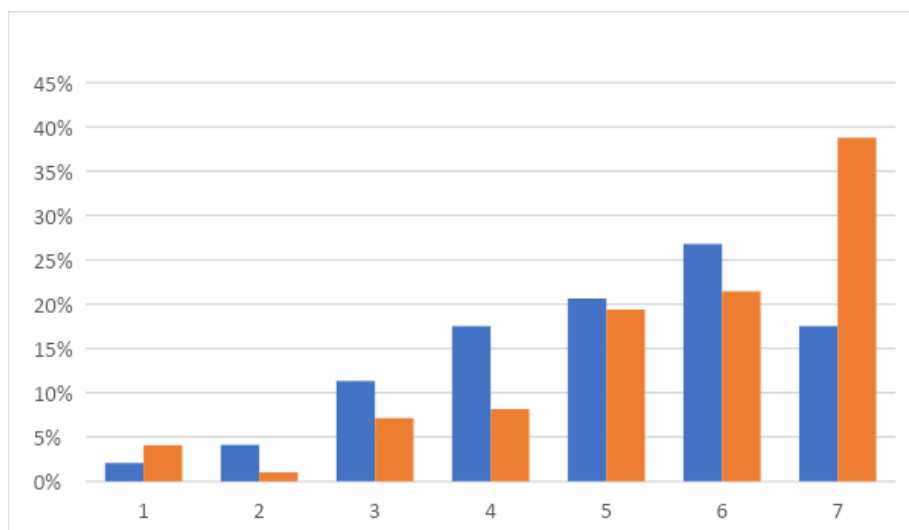
Media de la relevancia de la competencia: 5,94

## Proporcionar accions formatives per millorar les competències personals i professionals



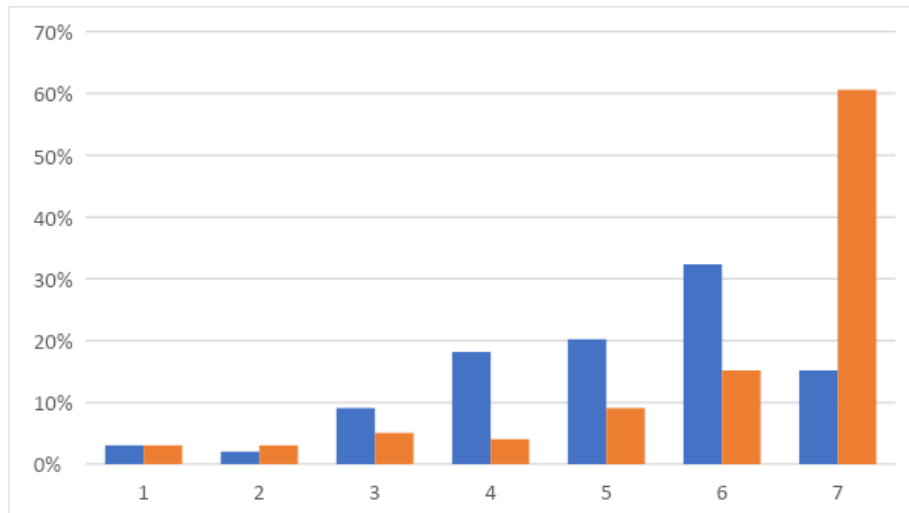
Media de valoración de la competencia: 4,96  
Media de la relevancia de la competencia: 5,93

## Gestió i tractament del voluntariat



Media de valoración de la competencia: 5,01  
Media de la relevancia de la competencia: 5,57

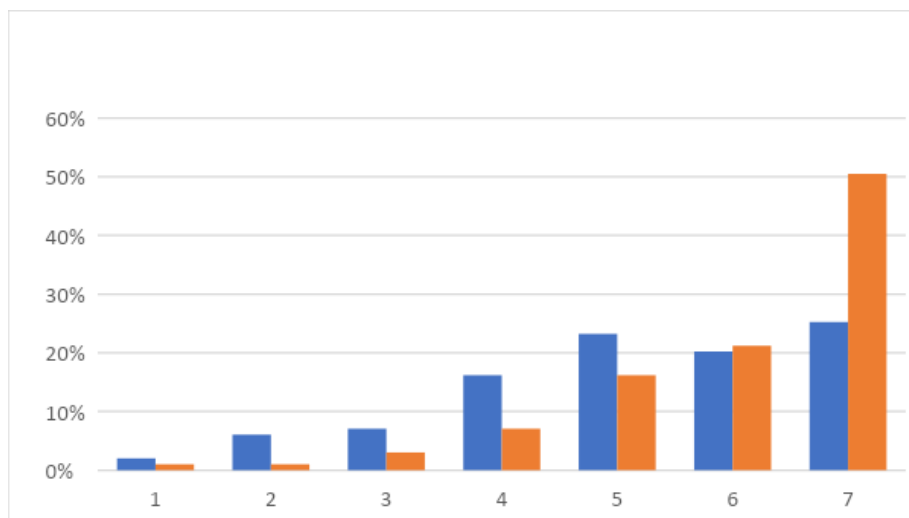
## Gestió i desenvolupament del treball comunitari i dels processos participatius



Media de valoración de la competencia: 5,08

Media de la relevancia de la competencia: 6,01

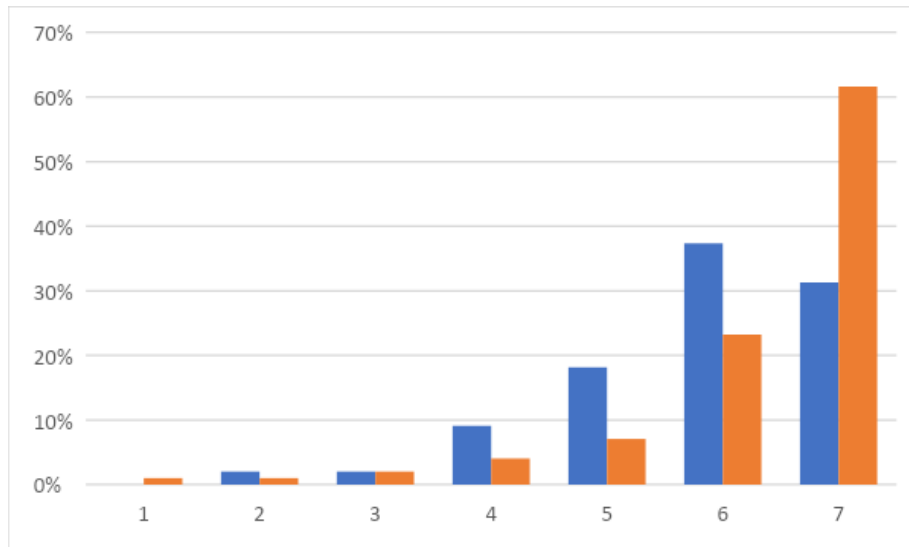
## Foment dels principis d'igualtat i feminisme en la transversalitat de les accions



Media de valoración de la competencia: 5,14

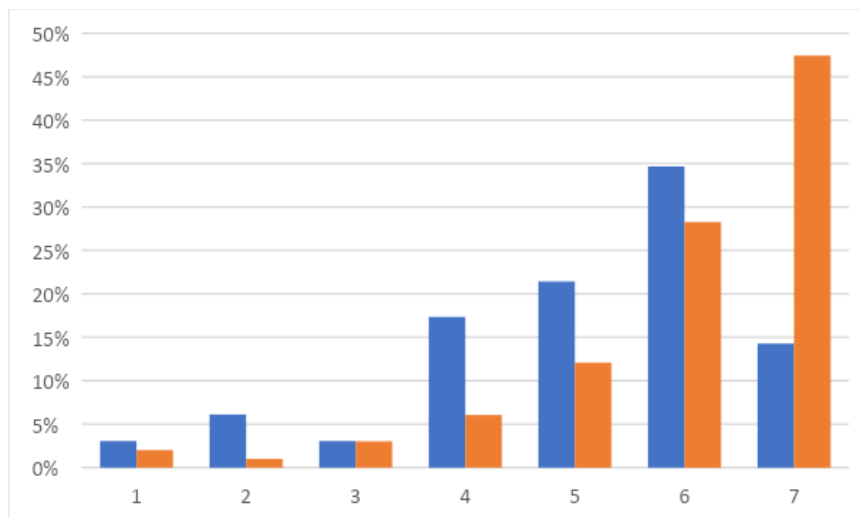
Media de la relevancia de la competencia: 6,02

**Pensament crític (Habilitat de qüestionar i argumentar conceptes, idees i situacions, i discriminar fal·làcies, incoherències i errors lògics)**



Media de valoración de la competencia: 5,81  
Media de la relevancia de la competencia: 6,31

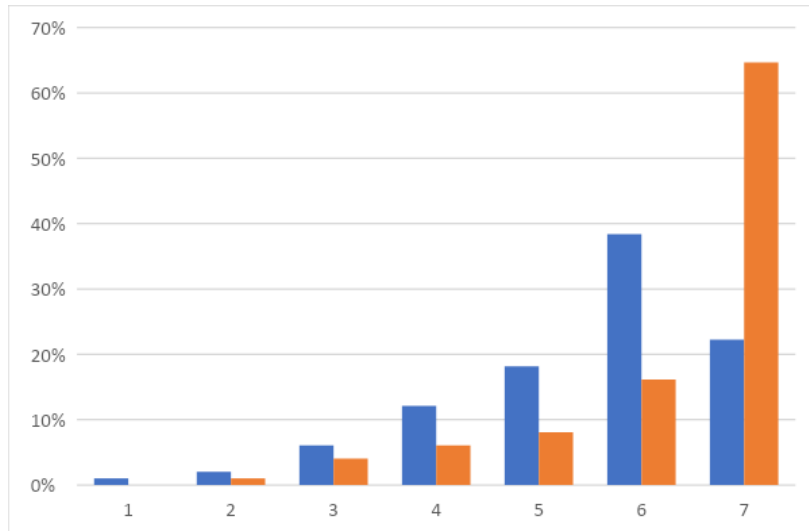
**Capacitat de lideratge (Habilitat de canviar el comportament dels altres per assolir objectius comuns, i d'exercir el paper de líder d'un grup o equip i generar entusiasme i compromís entre les persones)**



Media de valoración de la competencia: 5,09  
Media de la relevancia de la competencia: 6,00

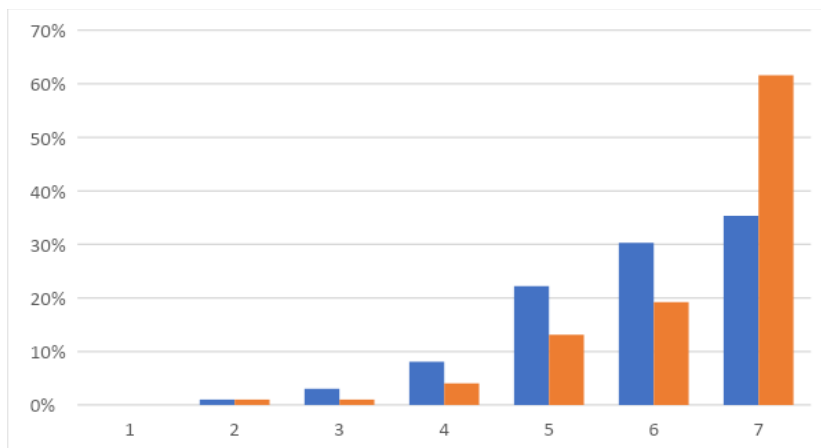


**Capacitat de planificació i organització (Habilitat de definir prioritats, establir plans d'acció necessaris per assolir assoliments, ajustar-se als pressupostos, distribuir recursos i establir mesures de control i seguiment)**



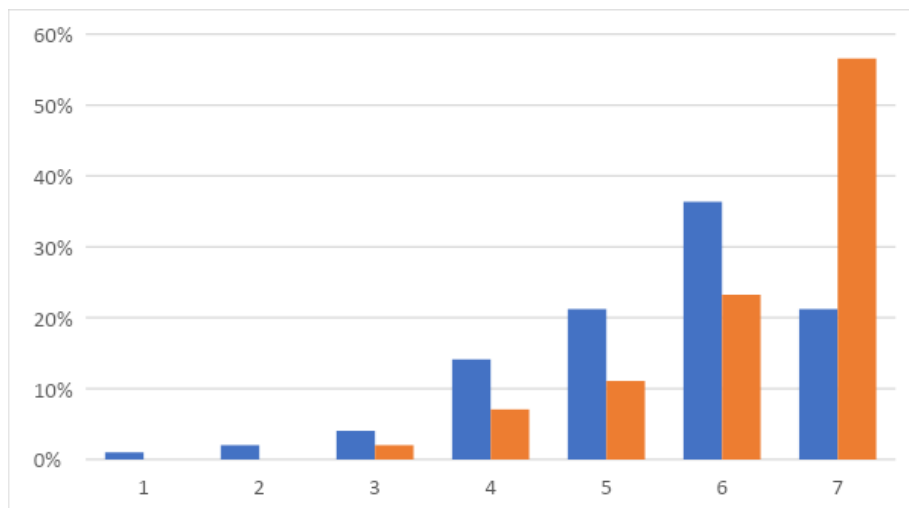
Media de valoración de la competencia: 5,48  
Media de la relevancia de la competencia: 6,28

**Capacitat d'aprenentatge (Capacitat d'obtenir o ampliar coneixements i tècniques relacionades amb la tasca. Captura i aplicació de noves informacions, sistemes i mètodes de treball)**



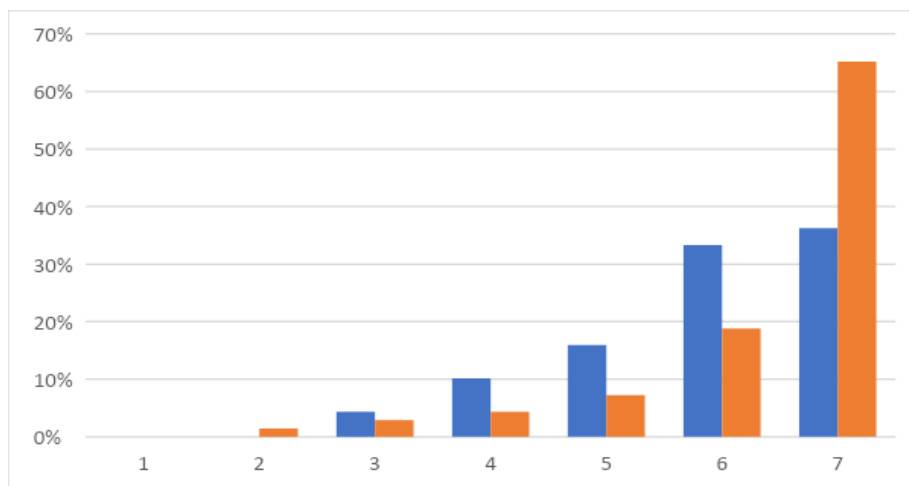
Media de valoración de la competencia: 5,84  
Media de la relevancia de la competencia: 6,33

**Assertivitat (Habilitat d'expressar les pròpies necessitats o interessos tenint en compte les altres persones, sense atacar ni evitar el conflicte, i amb amabilitat i respecte.)**



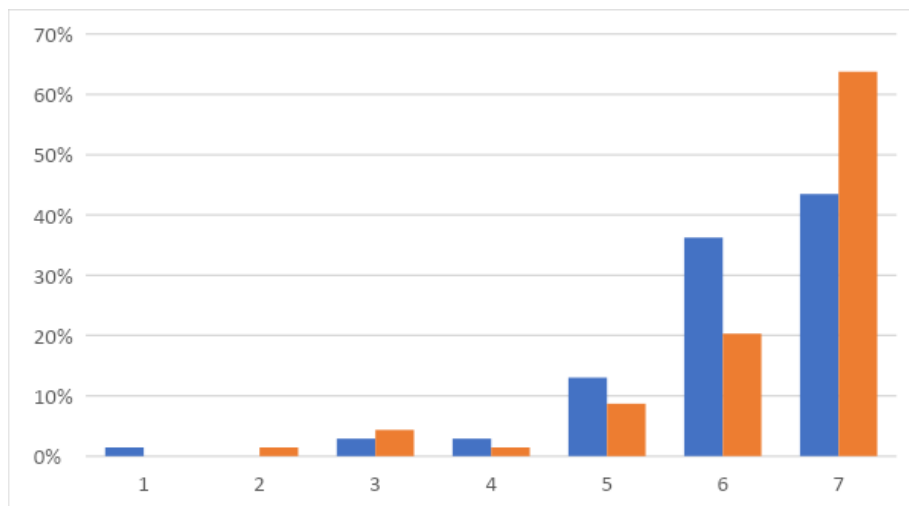
Media de valoración de la competencia: 5,46  
Media de la relevancia de la competencia: 6,25

**Capacitat d'escoltar (Habilitat de centrar l'atenció en el que diu una persona o en els sons de l'entorn extern, i d'entendre el significat del que s'escolta en el context real.)**



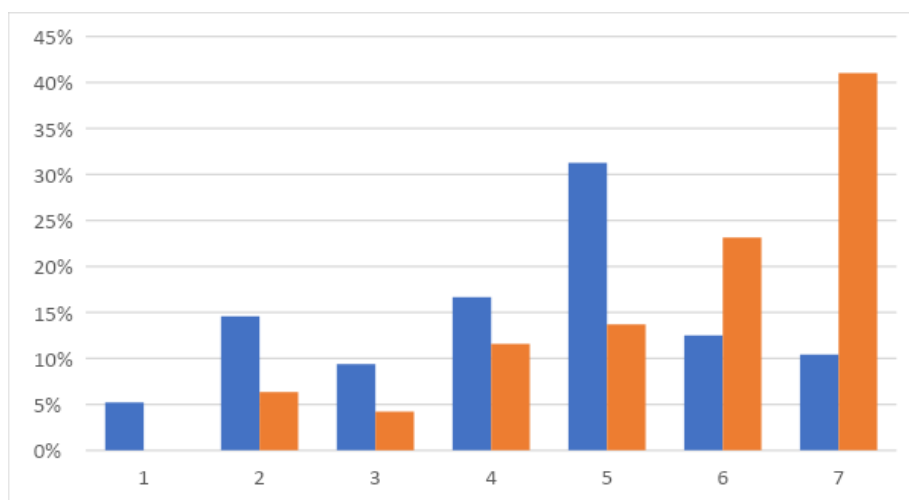
Media de valoración de la competencia: 5,87  
Media de la relevancia de la competencia: 6,35

**Responsabilitat (Habilitat de respondre a deures i compromisos; de fer-se càrrec dels actes i conseqüències personals, socials i ambientals d'aquests actes, etc.)**



Media de valoración de la competencia: 6,09  
Media de la relevancia de la competencia: 6,33

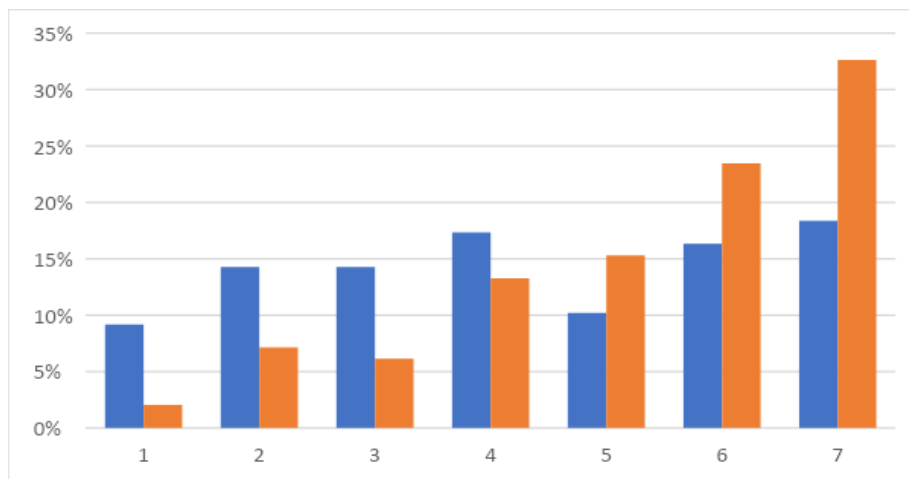
**Coneixement de la seguretat laboral i de les lleis, procediments i criteris**



Media de valoración de la competencia: 4,33  
Media de la relevancia de la competencia: 5,66

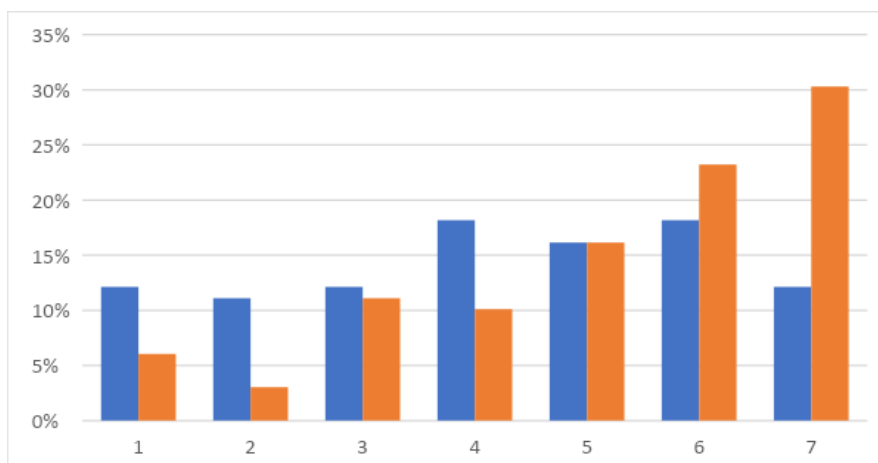
## COMPETÈNCIES ESPECÍFIQUES

### **Coneixements bàsics de principis agraris (plantes, cicles de producció, fonaments agraris, eines i usos comuns...)**



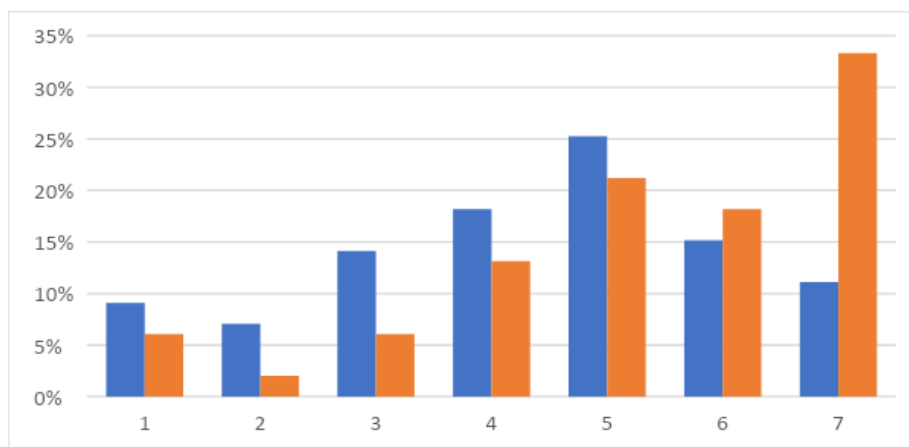
Media de valoració de la competència: 4,28  
Media de la relevància de la competència: 5,34

### **Capacitat de donar suport al desenvolupament d'habilitats d'observació (per detectar problemes en el camp, per poder veure el progrés i les limitacions en l'agricultura)**



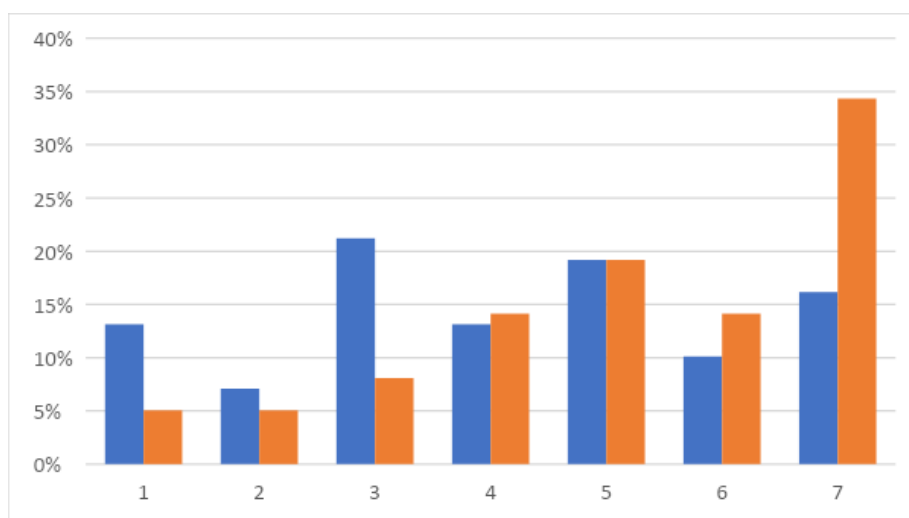
Media de valoració de la competència: 4,18  
Media de la relevància de la competència: 5,18

### Coneixement de les fases, actors i interaccions de la cadena agroalimentària



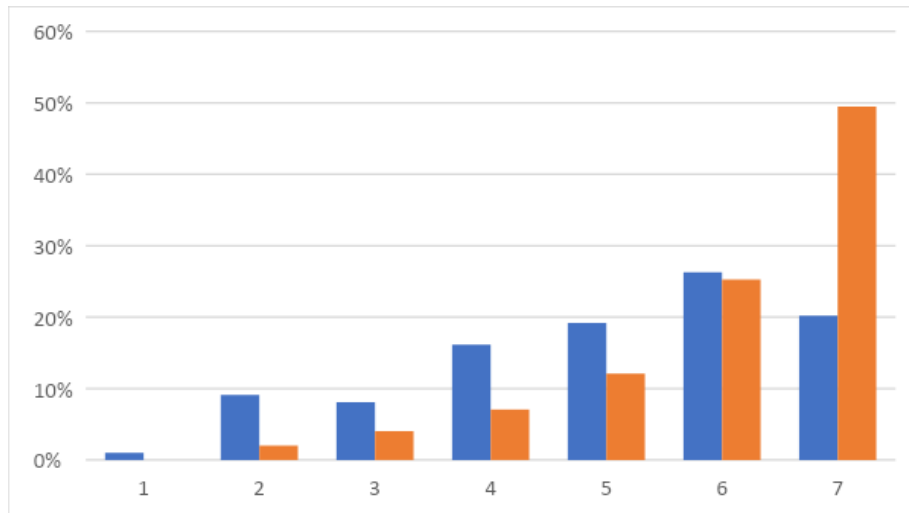
Media de valoración de la competencia: 4,33  
Media de la relevancia de la competencia: 5,29

### Normativa per a una correcta manipulació, emmagatzematge i conservació dels aliments.



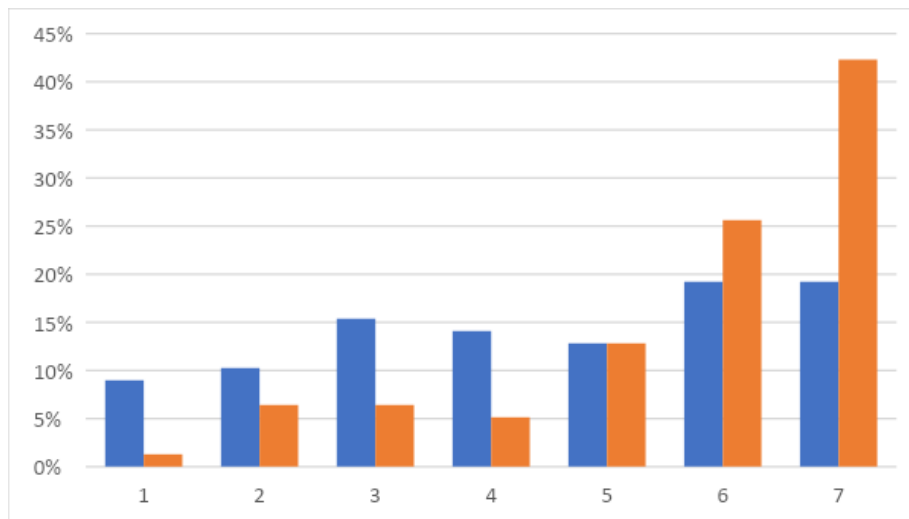
Media de valoración de la competencia: 4,13  
Media de la relevancia de la competencia: 5,17

### Coneixement bàsic de l'impacte de la cadena agroalimentària en el canvi climàtic



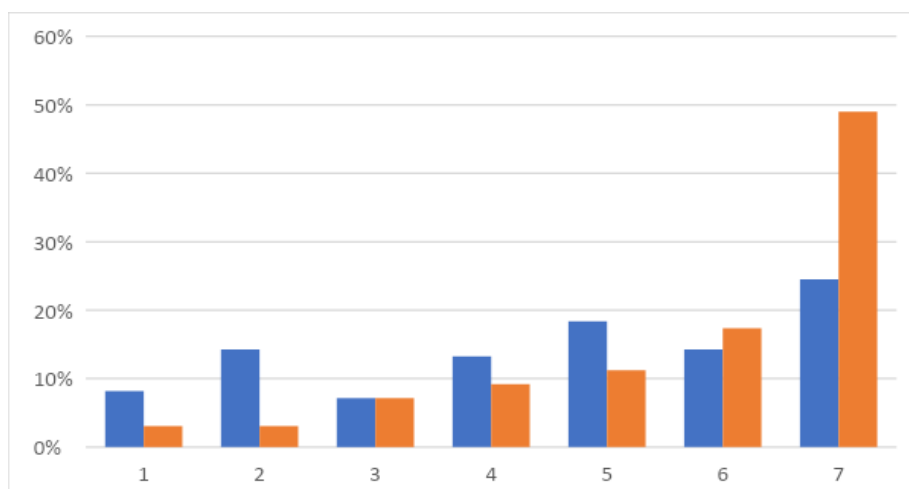
Media de valoración de la competencia: 5,03  
Media de la relevancia de la competencia: 6,03

### Coneixements bàsics d'impactes dels pesticides sintètics en l'agricultura i en la salut i de mètodes alternatius i ús de tractaments



Media de valoración de la competencia: 4,46  
Media de la relevancia de la competencia: 5,68

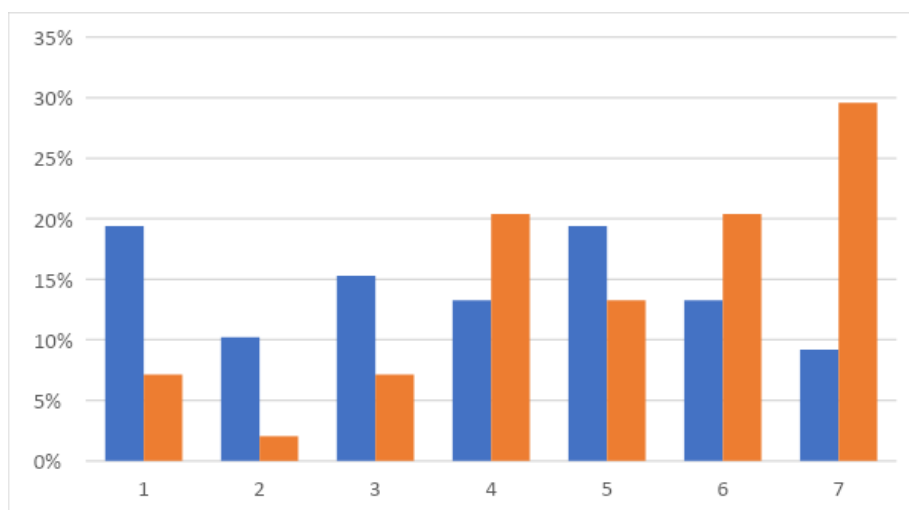
## Principis de l'agricultura ecològica



Medi de valoraci3n de la compet3ncia: 4,60

Medi de la relevancia de la compet3ncia: 5,70

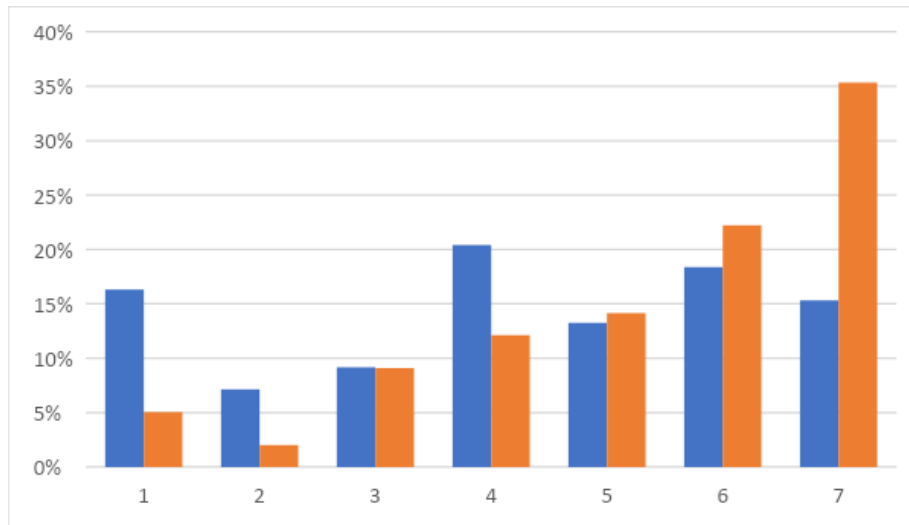
## Sistemes de certificaci3n de la producci3n agr3cola



Medi de valoraci3n de la compet3ncia: 3,80

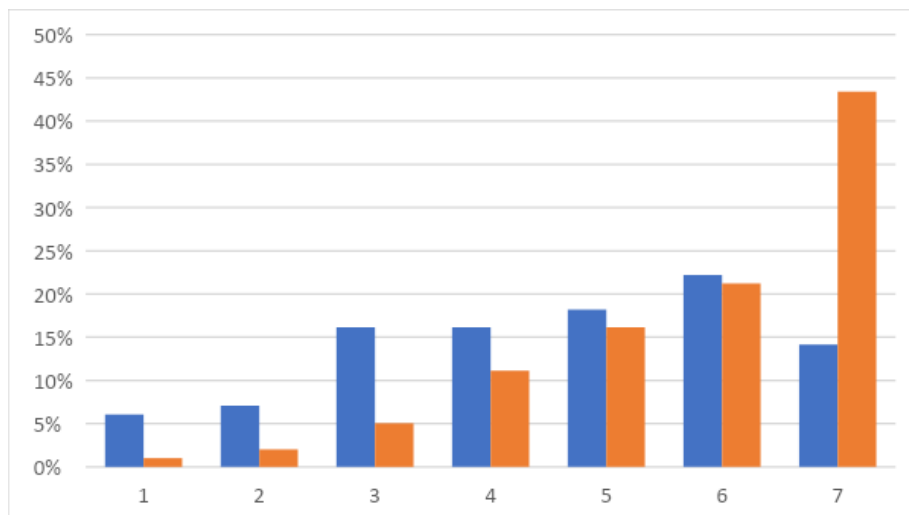
Medi de la relevancia de la compet3ncia: 5,10

### Diferents formes de relació entre l'entitat productora i la persona consumidora (AMAP, CSA, LSPA)



Media de valoración de la competencia: 4,23  
Media de la relevancia de la competencia: 5,36

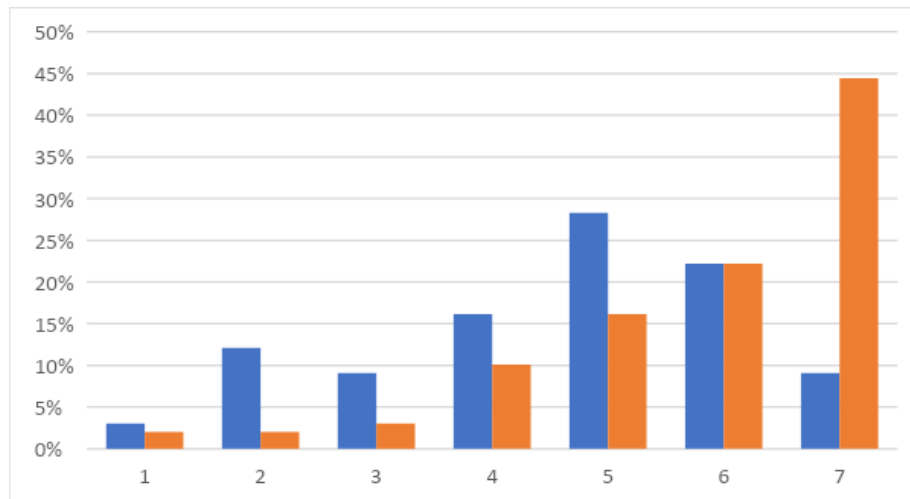
### Criteris d'elecció de productors que compleixin els requisits de sostenibilitat (economia social, agroecologia, bon tractament animal, etc.)



Media de valoración de la competencia: 4,57  
Media de la relevancia de la competencia: 5,77

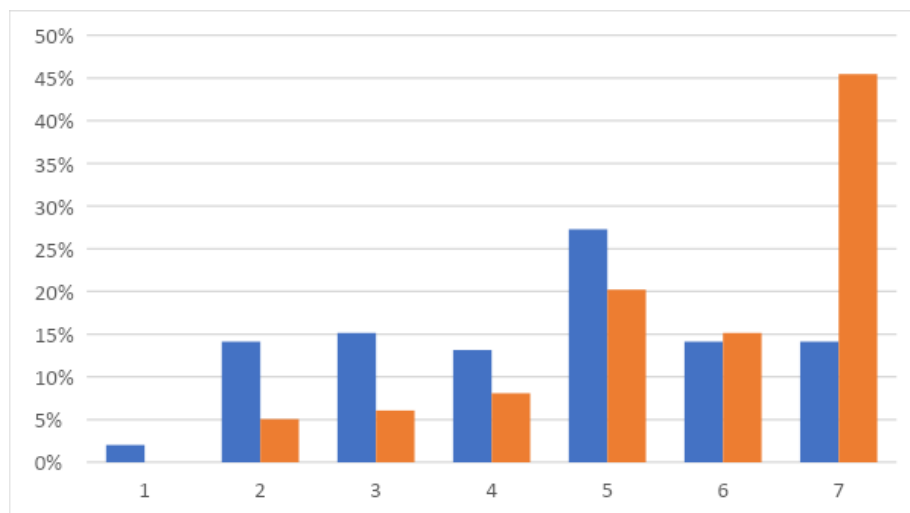


## Economia circular: ús de recursos energètics, impacte d'envasos, innovació tecnològica



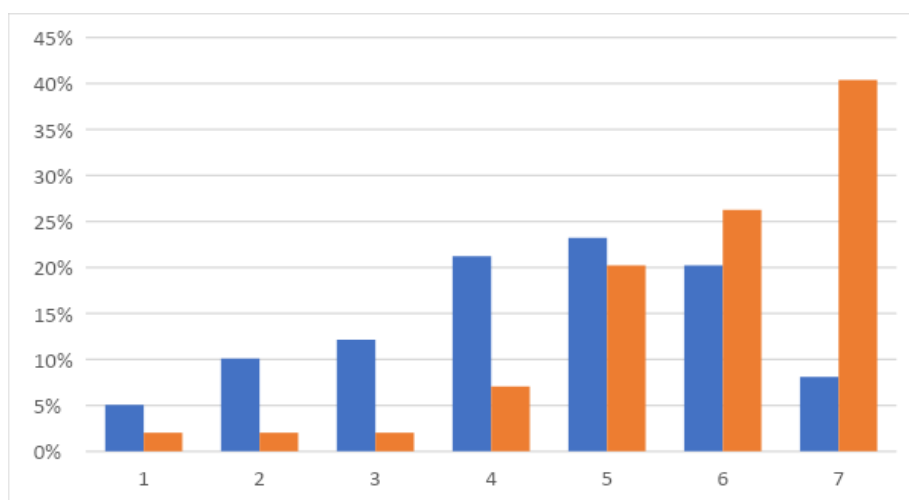
Media de valoración de la competencia: 4,58  
Media de la relevancia de la competencia:5,81

## Tècniques de reutilització d'aliments



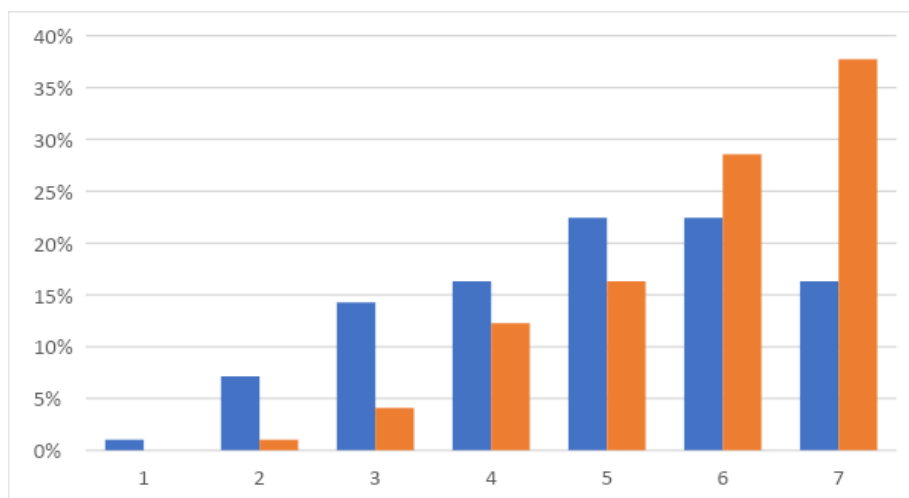
Media de valoración de la competencia: 4,48  
Media de la relevancia de la competencia: 5,71

## Justícia social i drets laborals en iniciatives agroalimentàries



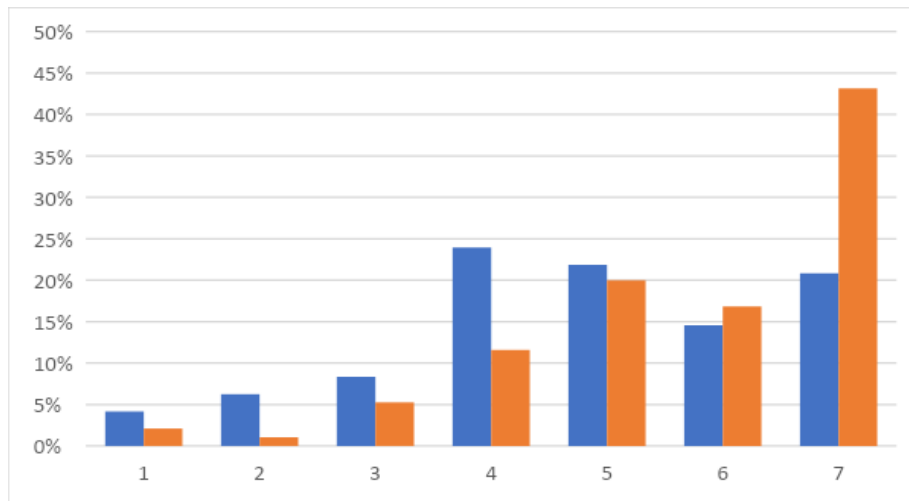
Media de valoración de la competencia: 4,40  
Media de la relevancia de la competencia: 5,82

## Nutrició, salut i estils de vida, característiques nutricionals dels productes agroalimentaris



Media de valoración de la competencia: 4,85  
Media de la relevancia de la competencia: 5,81

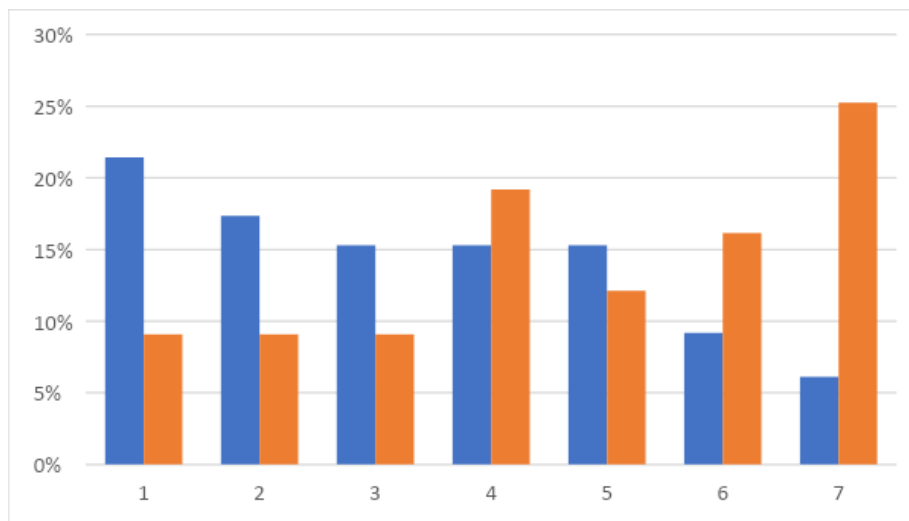
## Capacitat de atenció al públic



Medi de valoración de la competencia:4,80

Medi de la relevancia de la competencia: 5,69

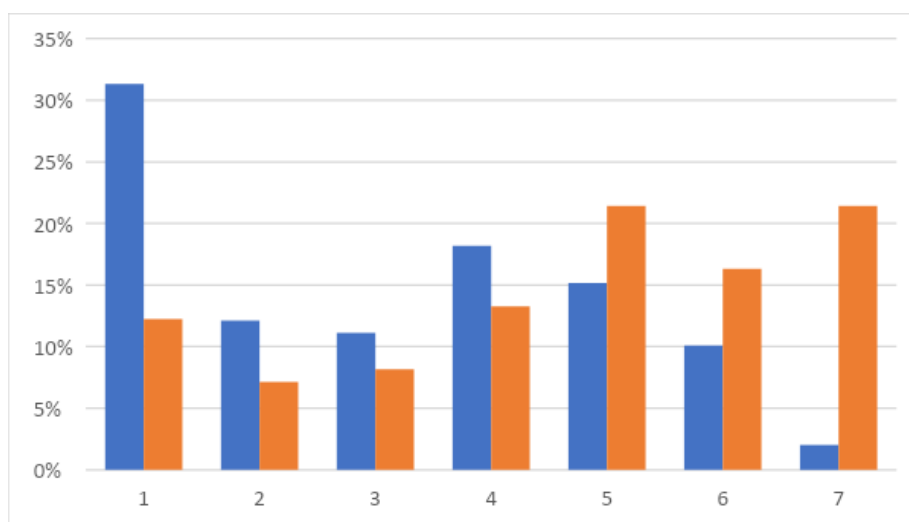
**Coordinació operativa de magatzems/centres logístics (compte de productes, inventari i control d'estocs, classificació de mercaderies, col·locant-les correctament segons les seves característiques i prioritats en la distribució, manipulació de càrregues, preparació de comandes, ús i manteniment de refrigeradors)**



Medi de valoración de la competencia:3,38

Medi de la relevancia de la competencia: 4,66

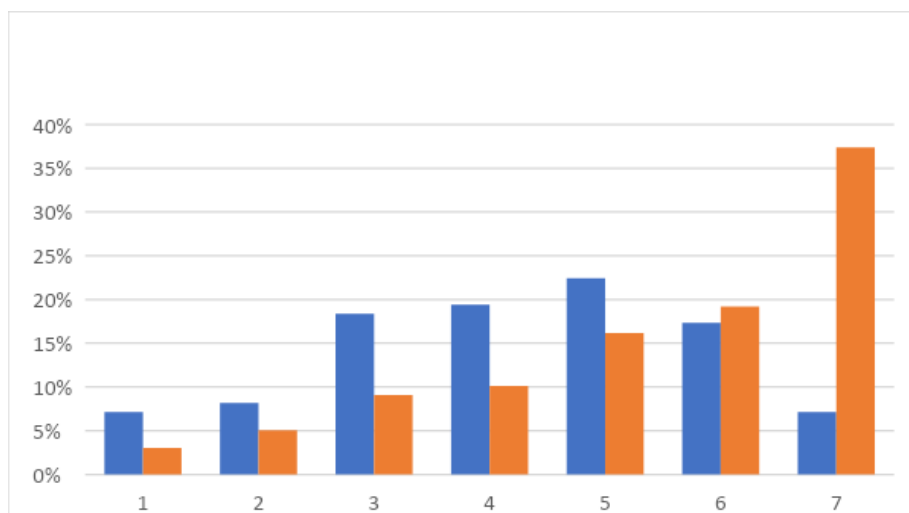
## Gestió integral del transport de la xarxa de recollida d'excedents



Medi de valoració de la competència: 3,12

Medi de la relevància de la competència: 4,59

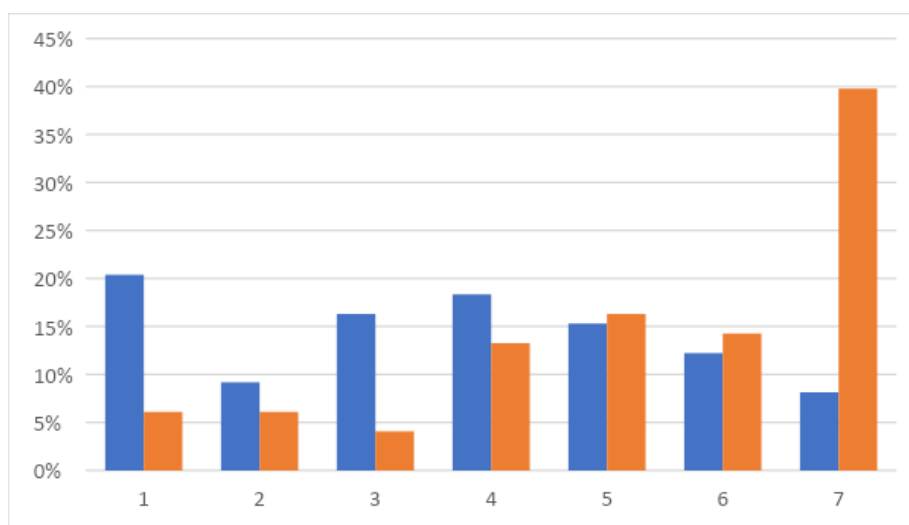
## Gestió del personal



Medi de valoració de la competència: 4,22

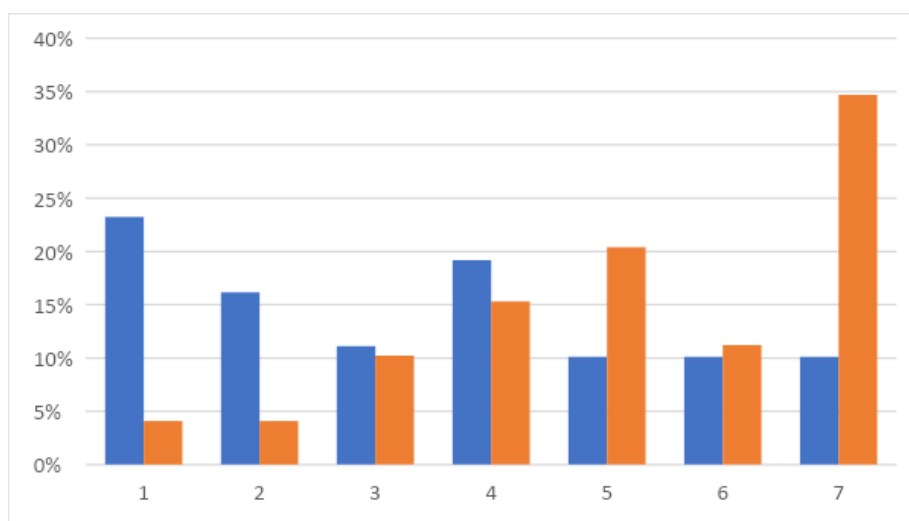
Medi de la relevància de la competència: 5,38

## Gestió d'incidències



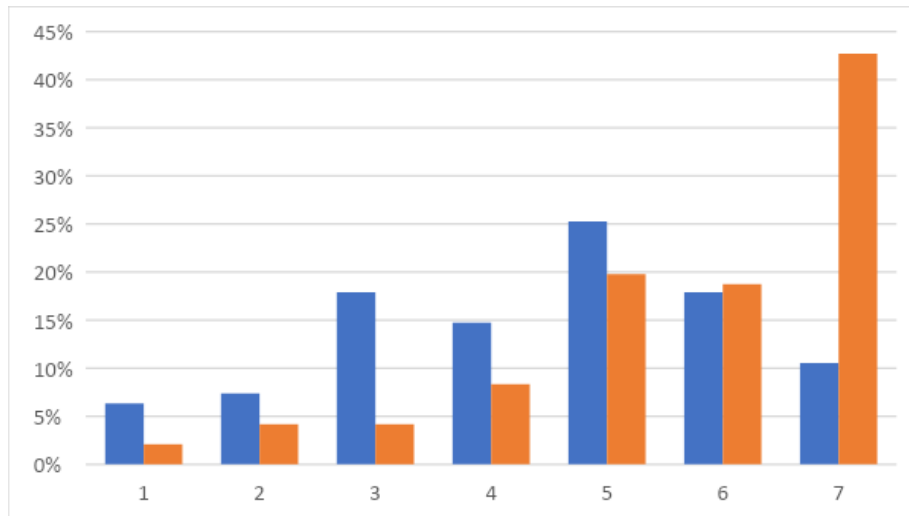
Medi de valoració de la competència: 3,68  
Medi de la relevància de la competència: 5,30

## Coneixement del Fons Europeu d'Ajuda per als més desfavorits o similars



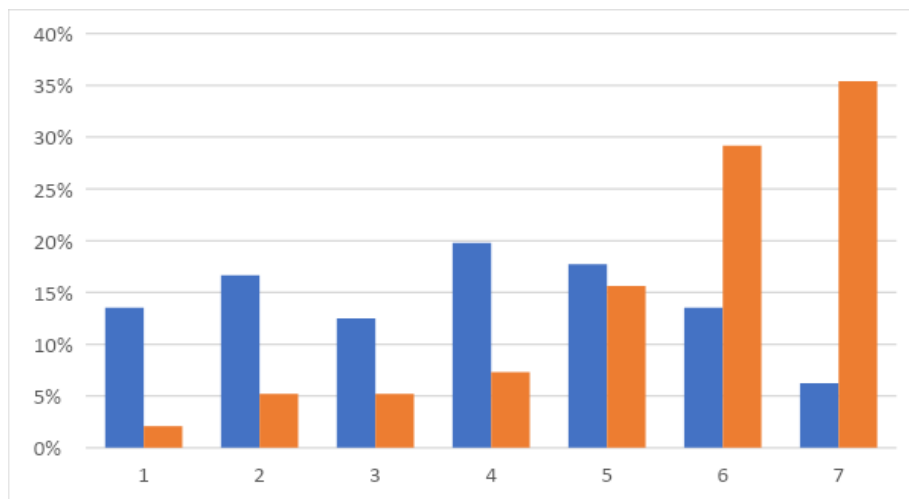
Medi de valoració de la competència: 3,47  
Medi de la relevància de la competència: 5,16

### Capacitat de donar suport a l'autonomia i la responsabilitat de l'alumnat en el treball de camp



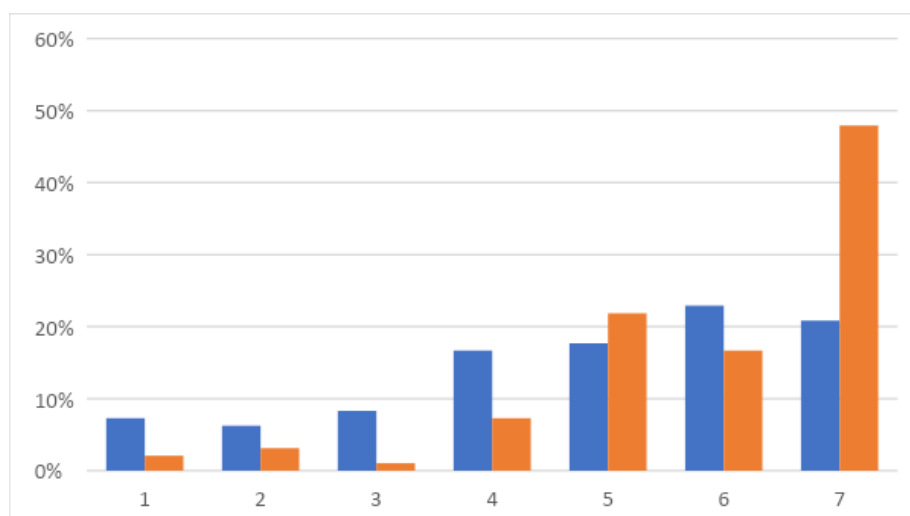
Media de valoración de la competencia: 4,41  
Media de la relevancia de la competencia: 5,67

### Coneixement d'oportunitats de formació professional en el sector de l'agricultura i la seguretat alimentària com les pràctiques.



Media de valoración de la competencia: 3,77  
Media de la relevancia de la competencia: 5,58

### Capacitat de coordinació i cooperació amb les organitzacions socials i educatives, a càrrec de l'alumnat des del punt de vista educatiu



Media de valoración de la competencia: 4,83

Media de la relevancia de la competencia: 5,85

## Avaluar els nivells de competència: una anàlisi de classificació

Les taules següents indiquen el nivell d'expertesa en cadascuna de les competències proposades, de més a menys, dividides entre competències generals i específiques

- **COMPETÈNCIES GENERALS**

Competència	Nivell
Responsabilitat	6,09
Sensibilitat intercultural (reflexió en la consciència de la persona sobre la seva pròpia cultura i altres, la seva capacitat d'empatia amb persones d'altres cultures, i de mirar un esdeveniment o comportament des d'una o més perspectives culturals)	5,90
Capacitat d'escoltar	5,87
Capacitat d'aprenentatge (Capacitat d'obtenir o ampliar coneixements i tècniques relacionades amb la tasca. Captura i aplicació de noves informacions, sistemes i mètodes de treball)	5,84
Capacitat crítica de pensament (Habilitat de qüestionar i argumentar conceptes, idees i situacions, i discriminar fal·làcies, incoherències i errors lògics)	5,81
Capacitat de planificació i organització (Habilitat de definir prioritats, establir plans d'acció necessaris per assolir assoliments, ajustar-se als pressupostos, distribuir recursos i establir mesures de control i seguiment)	5,48
Capacitat d'identificar habilitats: qui és més fort en les activitats manuals (productives) i qui és més competent en gestió, relació amb les persones, coordinació, planificació, etc	5,48
Capacitat d'incorporar la diversitat social i cultural del grup en els continguts formatius i processos d'aprenentatge	5,46



<b>Assertivitat (Habilitat d'expressar les pròpies necessitats o interessos tenint en compte les altres persones, sense atacar ni evitar el conflicte, i amb amabilitat i respecte.)</b>	<b>5,46</b>
<b>Habilitats de comunicació intercultural (comprendre un conjunt d'habilitats necessàries per comunicar-se, o compartir informació, amb persones d'altres cultures i grups socials)</b>	<b>5,43</b>
<b>Capacitat per gestionar dinàmiques de grup (és a dir, tractar conflictes i disrupcions en els grups d'aprenentatge)</b>	<b>5,19</b>
<b>Foment dels principis d'igualtat i feminisme en la transversalitat de les accions</b>	<b>5,14</b>
<b>Coneixement i ús de metodologies d'aprenentatge basades en el treball (aquelles que recreen un entorn de treball real)</b>	<b>5,11</b>
<b>Capacitat de lideratge (Habilitat de canviar el comportament dels altres per assolir objectius comuns, i d'exercir el paper de líder d'un grup o equip i generar il·lusió i compromís entre les persones d'aquest grup)</b>	<b>5,09</b>
<b>Gestió i desenvolupament del treball comunitari i processos participatius</b>	<b>5,08</b>
	<b>5,03</b>
<b>Habilitats de mentoria</b>	<b>5,01</b>
<b>Gestió i tractament del voluntariat</b>	<b>4,96</b>
<b>Coneixements sobre com incorporar la perspectiva de gènere en els continguts formatius i els processos d'aprenentatge</b>	<b>4,96</b>
<b>Proporcionar accions formatives per millorar les competències personals i professionals</b>	<b>4,93</b>
<b>Capacitat per afrontar la desmotivació de l'alumnat</b>	<b>4,89</b>

<b>Coneixement i ús de metodologies d'aprenentatge semipresencial (aquelles que combinen l'ús de les TIC amb les pedagogies presencials)</b>	<b>4,89</b>
<b>Habilitats de coaching</b>	<b>4,64</b>
<b>El coneixement de les necessitats del mercat laboral i de les oportunitats laborals canalitza</b>	<b>4,33</b>

- **COMPETÈNCIES ESPECÍFIQUES**

<b>Competència</b>	<b>Nivell</b>
<b>Coneixement bàsic de l'impacte de la cadena agroalimentària en el canvi climàtic</b>	<b>5,03</b>
<b>Nutrició, salut i estils de vida, característiques nutricionals dels productes agroalimentaris</b>	<b>4,85</b>
<b>Capacitat de coordinació i cooperació amb les organitzacions socials i educatives, a càrrec de l'alumnat des del punt de vista educatiu</b>	<b>4,83</b>
<b>Capacitat de servei al públic</b>	<b>4,80</b>
<b>Principis de l'agricultura ecològica</b>	<b>4,60</b>
<b>Economia circular: ús de recursos energètics, impacte d'envasos, innovació tecnològica</b>	<b>4,58</b>
<b>Criteris d'elecció de productors que compleixin els requisits de sostenibilitat (economia social, agroecologia, bon tractament animal, etc.)</b>	<b>4,57</b>
<b>Tècniques de reutilització d'aliments</b>	<b>4,48</b>
<b>Coneixement bàsic d'impactes dels pesticides sintètics en l'agricultura i en la salut i de mètodes alternatius i ús de tractaments</b>	<b>4,46</b>

<b>Capacitat de donar suport a l'autonomia i responsabilitat de l'alumnat en el treball de camp</b>	<b>4,41</b>
<b>Justícia social i drets laborals en iniciatives agroalimentàries</b>	<b>4,40</b>
<b>Coneixement de Fases, actors i interaccions de la cadena agroalimentària</b>	<b>4,33</b>
<b>Coneixements bàsics de principis agraris (plantes, cicles de producció, fonaments agraris, eines i usos comuns...)</b>	<b>4,28</b>
<b>Diferents formes de relació entre productor i consumidor (AMAP, CSA, LSPA)</b>	<b>4,23</b>
<b>Gestió del personal</b>	<b>4,22</b>
<b>Capacitat de donar suport al desenvolupament d'habilitats d'observació (per detectar problemes en el camp, per poder veure el progrés i les limitacions en l'agricultura)</b>	<b>4,18</b>
<b>Normativa per a una correcta manipulació, emmagatzematge i conservació dels aliments</b>	<b>4,13</b>
<b>Sistemes de certificació de la producció agrícola</b>	<b>3,80</b>
<b>Coneixement de les oportunitats de formació professional en el sector de l'agricultura i la seguretat alimentària (pràctiques...)</b>	<b>3,77</b>
<b>Gestió d'incidències</b>	<b>3,68</b>
<b>Coneixement del Fons Europeu d'Ajuda per als més desfavorits o similars</b>	<b>3,47</b>
<b>Coordinació operativa de magatzems/centres logístics (compte de productes, inventari i control d'estocs, classificació de mercaderies, col·locant-les correctament segons les seves característiques i prioritat en la distribució, manipulació de càrregues, preparació de comandes, ús i manteniment de refrigeradors)</b>	<b>3,38</b>

<b>Gestió integral del transport de la xarxa de recollida d'excedents</b>	<b>3,12</b>
---	-------------

## Classificació de les competències en funció del nivell mitjà de rellevància

Les taules següents indiquen la rellevància de cada competència aplicada a rendiment laboral de professionals d'ensenyament, de major a menor, dividida entre competències generals i específiques.

- **COMPETÈNCIES GENERALS**

Competència	Nivell mig
Capacitat d'escoltar	6,35
Capacitat d'incorporar la diversitat social i cultural del grup en els continguts formatius i processos d'aprenentatge	6,33
Capacitat d'aprenentatge (Capacitat d'obtenir o ampliar coneixements i tècniques relacionades amb la tasca. Captura i aplicació de noves informacions, sistemes i mètodes de treball)	6,33
Responsabilitat	6,33
Capacitat crítica de pensament (Habilitat de qüestionar i argumentar conceptes, idees i situacions, i discriminar fal·làcies, incoherències i errors lògics)	6,31
Habilitats de comunicació intercultural (entendre un conjunt d'habilitats necessàries per comunicar-se o compartir informació amb persones d'altres cultures i grups socials)	6,30
Sensibilitat intercultural (reflexiona sobre la consciència de la persona de les seves cultures i d'altres, la seva capacitat d'empatia amb persones d'altres cultures, i de mirar un esdeveniment o comportament des d'una o més perspectives culturals)	6,29
Capacitat de planificació i organització (Habilitat de definir prioritats, establir plans d'acció necessaris per assolir assoliments, ajustar-se als pressupostos, distribuir recursos i establir mesures de control i seguiment)	6,28

<b>Assertivitat (Habilitat d'expressar les pròpies necessitats o interessos tenint en compte les altres persones, sense atacar ni evitar el conflicte, i amb amabilitat i respecte.)</b>	<b>6,25</b>
<b>Capacitat per gestionar dinàmiques de grup (és a dir, tractar conflictes i disrupcions en els grups d'aprenentatge)</b>	<b>6,22</b>
<b>Coneixements sobre com incorporar la perspectiva de gènere en els continguts formatius i processos d'aprenentatge</b>	<b>6,03</b>
<b>Foment dels principis d'igualtat i feminisme en la transversalitat de les accions</b>	<b>6,02</b>
<b>Gestió i desenvolupament del treball comunitari i processos participatius</b>	<b>6,01</b>
<b>Capacitat de lideratge (Habilitat de canviar el comportament dels altres per assolir objectius comuns, i d'exercir el paper de líder d'un grup o equip i generar entusiasme i compromís entre les persones d'aquest grup)</b>	<b>6,00</b>
<b>Capacitat per afrontar la desmotivació de l'alumnat</b>	<b>5,99</b>
<b>Capacitat d'identificar habilitats: qui és més fort en les activitats manuals (productives) i qui és més capacitat de gestió, relació amb les persones, coordinació, planificació</b>	<b>5,94</b>
<b>Proporcionar accions formatives per millorar les competències personals i professionals</b>	<b>5,93</b>
<b>Coneixement de metodologies d'aprenentatge basades en el treball (aquelles que recreen un entorn de treball real)</b>	<b>5,88</b>
<b>Habilitats de mentoria</b>	<b>5,82</b>
<b>Habilitats de coaching</b>	<b>5,67</b>
<b>Coneixements de seguretat laboral (lleis, procediments i criteris)</b>	<b>5,66</b>
<b>Gestió i tractament del voluntariat</b>	<b>5,57</b>

Coneixement i ús de metodologies d'aprenentatge semipresencial (aquelles que combinen l'ús de les TIC amb les pedagogies presencials)	5,48
Coneixement de les necessitats del mercat de treball i oportunitats laborals canal	5,42

- **COMPETÈNCIES ESPECÍFIQUES**

<b>Competència</b>	<b>Nivell mig</b>
Coneixement bàsic de l'impacte de la cadena agroalimentària en el canvi climàtic	6,03
Capacitat per coordinar i cooperar amb les organitzacions socials i educatives, a càrrec de l'alumnat des del punt de vista educatiu	5,85
Justícia social i drets laborals en iniciatives agroalimentàries	5,82
Economia circular: ús de recursos energètics, impacte d'envasos, innovació tecnològica	5,81
Nutrició, salut i estils de vida, característiques nutricionals dels productes agroalimentaris	5,81
Criteris d'elecció de productors que compleixin els requisits de sostenibilitat (economia social, agroecologia, bon tractament animal, etc.)	5,77
Tècniques de reutilització d'aliments	5,71
Principis de l'agricultura ecològica	5,70
Capacitat de servei al públic	5,69
Coneixements bàsics d'impactes dels pesticides sintètics en l'agricultura i en la salut i de mètodes alternatius i ús de tractaments	5,68

<b>Capacitat de donar suport a l'autonomia i la responsabilitat de l'alumnat en el treball de camp</b>	<b>5,67</b>
<b>Coneixement de les oportunitats de formació professional en el sector de l'agricultura i la seguretat alimentària (pràctiques...)</b>	<b>5,58</b>
<b>Gestió de personal</b>	<b>5,38</b>
<b>Diferents formes de relació entre productor i consumidor (AMAP, CSA, LSPA)</b>	<b>5,36</b>
<b>Coneixements bàsics de principis agraris (plantes, cicles de producció, fonaments agraris, eines i usos comuns...)</b>	<b>5,34</b>
<b>Gestió d'incidències</b>	<b>5,30</b>
<b>Coneixement de Fases, actors i interaccions de la cadena agroalimentària</b>	<b>5,29</b>
<b>Capacitat de donar suport al desenvolupament d'habilitats d'observació (per detectar problemes en el camp, per poder veure el progrés i les limitacions en l'agricultura)</b>	<b>5,18</b>
<b>Normativa per a una correcta manipulació, emmagatzematge i conservació dels aliments.</b>	<b>5,17</b>
<b>Coneixements del Fons Europeu d'Ajuda per als més desfavorits o similars</b>	<b>5,16</b>
<b>Sistemes de certificació de la producció agrícola</b>	<b>5,10</b>
<b>Coordinació operativa de magatzems/centres logístics (compte de productes, inventari i control d'estocs, classificació de mercaderies, col·locació correcta segons les seves característiques i prioritat en la distribució, manipulació de càrregues, preparació de comandes, ús i manteniment de neveres)</b>	<b>4,66</b>
<b>Gestió integral del transport de la xarxa de recollida d'excedents</b>	<b>4,59</b>



Les diferències detectades entre la rellevància donada a les competències i el nivell de valoració de cada competència en el moment de respondre l'enquesta.

Les taules següents indiquen, de més a menys, les diferències entre la rellevància donada a les competències i el nivell de competència autopercebuda. Considerem que les competències que mostren un nivell de diferència més alt són aquelles amb més necessitat de ser reforçades a través d'un programa formatiu

- **COMPETÈNCIES GENERALS**

<b>Competència</b>	<b>Diferència</b>
<b>Coneixements de seguretat laboral (lleis, procediments i criteris )</b>	<b>1,33</b>
<b>Coneixements sobre com incorporar la perspectiva de gènere en els continguts formatius i els processos d'aprenentatge</b>	<b>1,07</b>
<b>Capacitat per afrontar la desmotivació de l'alumnat</b>	<b>1,06</b>
<b>Capacitat de gestionar dinàmiques de grup (és a dir, tractar conflictes i disrupcions en els grups d'aprenentatge)</b>	<b>1,03</b>
<b>Proporcionar accions formatives per millorar les competències personals i professionals</b>	<b>0,97</b>
<b>Gestió i desenvolupament del treball comunitari i processos participatius</b>	<b>0,93</b>
<b>Capacitat de lideratge (Habilitat de canviar el comportament dels altres per assolir objectius comuns, i d'exercir el paper de líder d'un grup o equip i generar entusiasme i compromís entre les persones d'aquest grup)</b>	<b>0,91</b>
<b>Foment dels principis d'igualtat i feminisme en la transversalitat de les accions</b>	<b>0,88</b>
<b>Capacitat d'incorporar la diversitat social i cultural del grup en els continguts formatius i processos d'aprenentatge</b>	<b>0,87</b>

Habilitats de comunicació intercultural (comprendre un conjunt d'habilitats necessàries per comunicar-se, o compartir informació, amb persones d'altres cultures i grups socials)	0,87
Capacitat de planificació i organització (Habilitat de definir prioritats, establir plans d'acció necessaris per assolir assoliments, ajustar-se a pressupostos, distribuir recursos i establir mesures de control i seguiment)	0,80
Assertivitat (Habilitat d'expressar les pròpies necessitats o interessos tenint en compte les altres persones, sense atacar ni evitar el conflicte, i amb amabilitat i respecte.)	0,79
Habilitats de mentoria	0,79
Habilitats de coaching	0,79
Coneixement de les necessitats del mercat laboral i de les oportunitats laborals canal	0,79
Coneixement de metodologies d'aprenentatge basades en el treball (aquelles que recreen un entorn de treball real)	0,76
Coneixement i ús de metodologies d'aprenentatge semipresencial (aquelles que combinen l'ús de les TIC amb les pedagogies presencials)	0,60
Gestió i tractament del voluntariat	0,56
Capacitat crítica de pensament (Habilitat de qüestionar i argumentar conceptes, idees i situacions, i discriminar fal·làcies, incoherències i errors lògics)	0,51
Capacitat d'aprenentatge (Capacitat d'obtenir o ampliar coneixements i tècniques relacionades amb la tasca. Captura i aplicació de nova informació, sistemes i mètodes de treball)	0,49
Capacitat d'escoltar	0,48
Capacitat d'identificar habilitats: qui és més fort en les activitats manuals (productives) i qui és més competent en gestió, relació amb les persones, coordinació, planificació, etc.	0,46

Sensibilitat intercultural (reflexiona sobre la consciència de la persona de la seva cultura i la d'altres, la seva capacitat d'empatitzar amb persones d'altres cultures, i de mirar un esdeveniment o comportament des d'una o més perspectives culturals)	0,39
Responsabilitat	0,25

- **COMPETÈNCIES ESPECÍFIQUE**

Competència	Diferència
Coneixement d'oportunitats de formació professional en el sector de l'agricultura i la seguretat alimentària (pràctiques...)	1,81
Coneixements del Fons Europeu d'Ajuda per als més desfavorits o similars	1,69
Gestió d'incidències	1,61
Gestió integral del transport de la xarxa de recollida d'excedents.	1,47
Justícia social i drets laborals en iniciatives agroalimentàries	1,41
Sistemes de certificació de la producció agrícola	1,31
Coordinació operativa de magatzems/centres logístics (compte de productes, inventari i control d'estocs, classificació de mercaderies, col·locació correcta segons les seves característiques i prioritat en la distribució, manipulació de càrregues, preparació de comandes, ús i manteniment de refrigeradors)	1,28
Capacitat de suport a l'autonomia i responsabilitat de l'alumnat en el treball de camp	1,26
Economia circular: ús de recursos energètics, impacte d'envasos, innovació tecnològica	1,23
Tècniques de reutilització d'aliments	1,22

<b>Coneixements bàsics d'impactes dels pesticides sintètics en l'agricultura i en la salut i de mètodes alternatius i ús de tractaments</b>	<b>1,22</b>
<b>Criteris d'elecció de productors que compleixin els requisits de sostenibilitat (economia social, agroecologia, bon tractament animal, etc.)</b>	<b>1,20</b>
<b>Gestió de Personal</b>	<b>1,16</b>
<b>Diferents formes de relació entre productor i consumidor (AMAP, CSA, LSPA)</b>	<b>1,13</b>
<b>Principis de l'agricultura ecològica</b>	<b>1,10</b>
<b>Coneixements bàsics de principis agraris (plantes, cicles de producció, fonaments agraris, eines i usos comuns...)</b>	<b>1,06</b>
<b>Normativa per a una correcta manipulació, emmagatzematge i conservació dels aliments.</b>	<b>1,04</b>
<b>Capacitat de coordinació i cooperació amb les organitzacions socials i educatives, a càrrec de l'alumnat des del punt de vista educatiu</b>	<b>1,02</b>
<b>Coneixement bàsic de l'impacte de la cadena agroalimentària en el canvi climàtic</b>	<b>1,00</b>
<b>Capacitat de donar suport al desenvolupament d'habilitats d'observació (per detectar problemes en el camp, per poder veure el progrés i les restriccions en l'agricultura)</b>	<b>1,00</b>
<b>Coneixement de Fases, actors i interaccions de la cadena agroalimentària</b>	<b>0,96</b>
<b>Nutrició, salut i estils de vida, característiques nutricionals dels productes agroalimentaris</b>	<b>0,96</b>
<b>Capacitat de servei al públic</b>	<b>0,89</b>



## Anàlisi de preguntes obertes

Finalment, a través de preguntes obertes, els qüestionaris també van fer que els enquestats:

- Identificar les necessitats formatives de professionals de formació per potenciar el seu rendiment laboral en l'àmbit de la inclusió social de col·lectius vulnerables en els sectors de l'agricultura i la seguretat alimentària.
- Identificar els principals obstacles o reptes als quals s'enfronta l'hora d'arribar a aquest col·lectiu.

### • NECESSITATS FORMATIVES

A partir de les respostes que rebem, aquí es mostren les necessitats de formació més recurrents esmentades per professionals de formació i actors clau en les iniciatives d'agricultura social i seguretat alimentària:

- Resolució de conflictes i mediació - 4 vegades
- Gestió d'equips - 3 vegades
- Coneixements sobre el sistema agrícola - 2 vegades
- Formació sobre legislació en la cadena agroalimentària - 2 vegades
- Economia social i solidària - 2 vegades
- Gestió de projectes - 2 vegades
- Qüestions de gènere i inclusió de la diversitat - 2 vegades
- Principis de l'hortoteràpia - 2 vegades
- Formació tècnica en mètodes agrícoles - 2 vegades
- Networking, capitalització i compartició de coneixement - 2 vegades
- Comunicació amb persones vulnerables - 1 vegada
- Formació en Espigolació - 1 vegada
- Enfocament interseccional de la formació - 1 vegada
- Habilitats de mentoring i coaching - 1 vegada
- Capacitat de planificació i organització - 1 vegada
- Dinàmica de grup i construcció de comunitat - 1 vegada
- Habilitats de facilitació informada en trauma - 1 vegada
- Divulgació i inclusió de diferents grups - 1 vegada
- Lideratge receptiu amb capacitat d'acolliment - 1 vegada
- Establir l'autoritat com a formador - 1 vegada
- Enfocaments sostenibles i coneixements legislatius - 1 vegada
- Agricultura 4.0 - 1 vegada
- Creació de xarxa - 1 vegada

- Concreció de coneixements i pràctiques sobre agricultura sostenible - 1 vegada
- Activitats i formacions sobre el terreny centrades en l'agricultura i la seguretat alimentària - 1 vegada
- Agropecuària social - 1 vegada
- Oportunitats de finançament existents - 1 vegada
- Ús de noves tecnologies en el sector agrícola - 1 vegada

Aquestes respostes es van classificar en àrees temàtiques i van contribuir a determinar les àrees clau de la formació (vegeu el capítol 3).

## PRINCIPALS REPTES

A partir de les respostes que obtenim, aquí es troben els obstacles o reptes recurrents identificats per professionals i actors clau, agrupats en la temàtica principal, i les seves solucions proposades.

Una llista completa de respostes es pot trobar a l'Annex 3.

Reptes	Solucions
<b>1. Compromís i permanència</b>	
<ul style="list-style-type: none"> <li>• Involucrar i mantenir beneficiaris dins dels programes formatius.</li> <li>• Baixes taxes de motivació, reduir l'abandonament.</li> <li>• Dificultats en la convivència entre diferents grups/col·lectius participants en el projecte</li> <li>• El sector agrícola és poc atractiu per a aprenents - Manca de canals adequats (virtuals i/o físics) a través dels quals es puguin promoure/publicar oportunitats de formació per a aprenents de grup vulnerables</li> <li>•</li> </ul>	<ul style="list-style-type: none"> <li>• Promoure reunions de sensibilització amb empreses locals per entendre l'entorn laboral i totes les seves facetes i potenciar l'experiència d'aprenentatge de les formacions.</li> <li>• Buscar alinear els objectius del programa formatiu amb els objectius personals.</li> <li>• Oferir una formació a mida segons els diferents nivells de preparació</li> <li>• Crear en l'alumnat una consciència amb perspectiva de futur. De vegades, senten una atracció més forta cap a activitats ofereixin la</li> </ul>

<ul style="list-style-type: none"> <li>• para aprendices de grupos vulnerables</li> </ul>	<p>possibilitat de guanyar diners de manera ràpida i fàcil que altres que estan menys estructurades, per la qual cosa és important destacar el missatge que aquestes experiències són valuoses per a les seves perspectives de futur.</p> <ul style="list-style-type: none"> <li>• Cal assegurar la col·laboració amb empreses sempre ètiques i atentes que garanteixin a l'alumnat un entorn d'aprenentatge de confiança i segur.</li> <li>• Mentoria en el lloc de treball i una tutorització efectiva són components essencials.</li> <li>• Entrevistes inicials integrals i individuals realitzades conjuntament per un equip multidisciplinari.</li> <li>• Formació gratuïta/subvencionada, formació que té un resultat tangible per l'alumnat en pràctiques.</li> <li>• Major quantitat i més fortes xarxes locals.</li> <li>• Millors canals de comunicació.</li> <li>• Col·laboració amb escoles, administracions públiques i confederacions/cooperatives d'agricultura per difondre les oportunitats formatives al sector agrícola i les futures trajectòries professionals.</li> </ul>
---	--

**2. Barreres de comunicació i culturals**



<ul style="list-style-type: none"> <li>• Dificultats lingüístiques</li> <li>• Habilitats de comunicació i resolució d'incidències</li> </ul>	<ul style="list-style-type: none"> <li>• Millorar la capacitat de professionals de formació per superar les barreres culturals de l'alumnat.</li> <li>• Professionals que siguin capaços de comunicar-se eficaçment amb les persones i utilitzar el llenguatge adequat.</li> <li>• Fomentar l'experimentació i la pràctica és crucial. En aquest àmbit agrícola-social, l'aprenentatge es produeix principalment a través de l'experiència pràctica.</li> <li>• Donar informació adequada, potenciar la comunicació i molt esforç</li> <li>• A través de la provisió d'educació i formació, ús de la tecnologia i la innovació</li> <li>• Suport per a l'idioma</li> </ul>
<b>3. Habilitats d'accés i tècniques</b>	
<ul style="list-style-type: none"> <li>• Dificultats relacionades amb l'ús de plataformes informàtiques i/o l'accés a Wi-Fi.</li> <li>• Accés a Internet, habilitats d'aprenentatge en línia.</li> <li>• Accés insuficient a ordinadors o tablets.</li> </ul>	<ul style="list-style-type: none"> <li>• Amb més habilitats de formació i comunicació</li> <li>• Ajudes per a l'accés a internet/accés a ordinador</li> <li>• Aprenentatge flexible per adaptar-se a l'horari, referir-se a finançament que pugui proporcionar accés a les tecnologies digitals</li> </ul>
<b>4. Reptes legals i administratius</b>	
<ul style="list-style-type: none"> <li>• Reptes relacionats amb els permisos de residència:</li> </ul>	<ul style="list-style-type: none"> <li>• Influència política, accions d'incidència política</li> </ul>

<p>desajustament entre la formació i la integració laboral</p> <ul style="list-style-type: none"> <li>• Desconfiança de les institucions públiques o organitzacions de gestió per part de les persones implicades en el servei/projecte.</li> </ul>	<ul style="list-style-type: none"> <li>• Crear aliances amb entitats i centres d'acollida i altres entitats que presten serveis</li> </ul>
<b>5. Suport integral</b>	
<ul style="list-style-type: none"> <li>• Proporcionar suport que consideri l'àmbit social i professional global de les persones, assegurant l'apoderament i el desenvolupament personal més enllà dels aspectes professionals</li> <li>• Superar l'estigmatització de vulnerabilitats</li> <li>• Superar la desconfiança i guanyar-se la confiança de les persones més vulnerables.</li> </ul>	<ul style="list-style-type: none"> <li>• Accedir a més ajudes que contemplin l'impacte social i mediambiental, no només el productiu.</li> <li>• Projectes integrats i coordinació entre serveis.</li> <li>• Diàleg actiu amb els diferents actors implicats, com ara els centres antiviolença, les ONG contra l'explotació i pels drets de les persones treballadores, els sindicats, les institucions, així com els centres socials i els grups ciutadans espontanis.</li> <li>• És important no fer promeses buides i aportar concreció.</li> <li>• Potenciar les competències transversals que poden ser útils en l'àmbit d'interés</li> <li>• Treballar amb la comunitat</li> </ul>
<b>6. Sostenibilitat i Recursos</b>	
<ul style="list-style-type: none"> <li>• Disseny de projectes que assegurin l'autonomia de les persones usuàries i la sostenibilitat.</li> <li>• Limitacions de recursos, incloent-hi finançament.</li> </ul>	<ul style="list-style-type: none"> <li>• Cal un canvi en les narratives socials i governamentals, fent visible el sector agroalimentari com un sector amb futur.</li> <li>• Amb formació, promoció de les nostres iniciatives des de les Administracions</li> </ul>

<ul style="list-style-type: none"> <li>• Dependència en un sistema de donacions/excedents que restringeix la llibertat real de les persones a l'hora de triar el que necessiten/prefereixen.</li> </ul>	<p>Públiques i més inversió financera per donar suport a petits projectes agroecològics</p>
<b>7. Valor i rellevància de la formació</b>	
<ul style="list-style-type: none"> <li>• Ajudar les persones beneficiàries a entendre el valor educatiu de les experiències formatives més enllà de les oportunitats laborals.</li> <li>• Fer que les persones beneficiàries entenguin la relació entre la formació i els grans reptes globals com el canvi climàtic.</li> <li>• Simplificació dels continguts formatius i garantia de rellevància i interès</li> <li>• Continuïtat de la formació</li> <li>•</li> </ul>	<ul style="list-style-type: none"> <li>• Organitzar les classes mitjançant diapositives, vídeos i imatges</li> <li>• Organitzar visites educatives a l'aire lliure que siguin alhora instructives i divertides</li> <li>• Utilitzar software que incorpori jocs (com mots encreuats i jocs interactius) per reforçar conceptes i coneixements</li> <li>• Posar l'accent en la interdisciplinarietat de determinats temes.</li> <li>• Implementar plans de formació multietapa i multianual.</li> <li>• Desenvolupar projectes en els quals la metodologia “tu a tu” o “agricultor a pagès” com a metodologia per impactar i promoure l'apoderament.</li> <li>• En alguns casos, part de l'alumnat que participa en els cursos de formació sobre l'accés a l'alimentació són persones que treballen a l'agricultura. Cal ajudar-les a treballar conjuntament amb altres actors socials per arribar a les persones vulnerables, i reforçar la seva capacitat d'acollir i</li> </ul>

	<p>acompanyar l'alumnat a les seves granges.</p> <ul style="list-style-type: none"> <li>• Bona col·laboració amb socis locals (centres socials, etc.) i preparació prèvia. Accepta comentaris i adapta entrenaments a mesura que s'avança</li> <li>• Intercanvis amb altres persones formadores i altres professionals</li> <li>• Recerca en tots els àmbits d'informació.</li> <li>• Les activitats formatives per a professionals poden ajudar-nos a aprofundir en la matèria i com traduir-la als diferents col·lectius amb els quals treballem</li> <li>• La formació de col·lectius vulnerables no es pot separar de l'experiència directa, que s'ha de dur a terme en la mesura del possible en contextos diversos. Contextos capaços de posar a disposició de tota la cadena de subministrament per preparar àmplies experiències formatives</li> </ul>
<b>8. Context social i econòmic:</b>	
<ul style="list-style-type: none"> <li>• Precarietat del mercat laboral en termes salarials i de conciliació</li> <li>• Manca de consciència sobre el dret a l'alimentació i la importància d'incloure persones vulnerables en circuits alimentaris normalitzats.</li> </ul>	<ul style="list-style-type: none"> <li>• Sensibilitzar i apoderar a les persones vulnerables</li> <li>• Més vincles entre entitats socials i educatives</li> <li>• Crear millors connexions amb els ocupadors locals. Conèixer millor la xarxa i fer aliances</li> </ul>

<ul style="list-style-type: none"><li>• Treballar amb persones desfavorides i mantenir la motivació</li><li>• Dificultat per trobar feina després de la formació.</li></ul>	<ul style="list-style-type: none"><li>• Avaluar les necessitats i adaptar la formació</li></ul>
---	---

## 2.6 “FOOD FOR THOUGHT”: Reunió Europea d'intercanvi de coneixements i experiències

Els dies 11 i 12 de juliol de 2023 va tenir lloc a Milà la Trobada Europea “Food For Thought”, en el marc del projecte EU Food Security HUB. Va permetre a les organitzacions associades intercanviar idees entre elles juntament amb persones expertes en l'àmbit agroalimentari sobre les necessitats de formació de les persones que treballen en aquestes àrees, la consciència social, l'accés al finançament o garantir el reconeixement de la seguretat alimentària per part dels governs locals, els grups d'interès i les agendes de xarxes, entre altres temes.

Les persones participants es van dividir en tres itineraris, en els quals es van enfrontar diferents reptes.

- Necessitats i mètodes de formació en projectes de seguretat alimentària/sobirania
- Com reforçar les nostres iniciatives de seguretat/sobirania alimentària
- Com avançar una nova agenda de seguretat alimentària a les nostres ciutats i Europa

El primer itinerari es va centrar en la validació del Marc de Competències i la construcció de possibles itineraris de formació. Les persones responsables de les entitats sòcies del projecte i de les bones pràctiques identificades van debatre sobre els obstacles o reptes recurrents identificats per professionals de formació i actors clau que van respondre als qüestionaris, i les seves solucions proposades.

El debat va cobrir algunes qüestions clau que van sorgir de la sistematització dels qüestionaris:

- Com donar sostenibilitat i continuïtat als cursos de formació?
- Com donar suport integral, no només limitat a l'àmbit professional?
- Com superar les dificultats d'accés (tecnologia, internet, idioma) i les limitacions dels recursos?
- Com comunicar la importància i el valor del curs de formació les persones beneficiàries i fer que els continguts siguin fàcilment comprensibles i rellevants?

- Com identificar, involucrar les persones beneficiàries i assegurar-se que completen el camí formatiu?
- Com superar l'estigmatització i guanyar-se la confiança de les persones participants?

Es va dur a terme un debat exhaustiu sobre les persones beneficiàries de la formació i la importància de la vulnerabilitat o tenir una condició vulnerable. El grup va abordar qüestions relacionades amb l'estigmatització de les persones beneficiàries, juntament amb estratègies per generar confiança entre les persones participants en la formació. A més, la sostenibilitat del programa de formació va sorgir com un punt focal crucial, posant l'accent en la necessitat de garantir que els beneficiaris completen amb èxit el seu trajecte de formació.

A l'annex 4 es pot trobar una breu presentació del treball realitzat pel grup de treball de l'itinerari 1.

### 3) IDENTIFICACIÓ D'ÀREES CLAU DE L'APRENTATGE

Fruit de l'anàlisi participativa del Marc de Competències i l'intercanvi d'experiències entre les entitats sòcies del projecte, el Consorci va definir les àrees d'aprenentatge per a la construcció del Programa de Formació de Seguretat i sobirania Alimentària intersectorial, dirigit a professionals de l'ensenyança, institucions, universitats, ONG, Administració Pública i Economia Social Empreses interessades o ja treballant en iniciatives locals de seguretat alimentària i persones en risc d'exclusió social.

El programa contindrà els següents mòduls:

- Gestió Operativa dels Programes de Sobirania i Seguretat Alimentària
- Gestió inclusiva d'equips
- Formació i orientació a la inclusió laboral
- Sensibilització i activació comunitària
- Solucions d'Economia Circular
- Emprenedoria
- Sistemes Alimentaris Sostenibles
- Agricultura Sostenible



## 4) INFORME D'ITINERARIS

### D'OCUPACIONS "VERDES"

#### 4.1 Introducció

El projecte EU Food Security Hub té com a objectiu augmentar les capacitats dels centres de formació professional, permetent-los oferir una formació d'alta qualitat en l'àmbit de la seguretat alimentària i l'agricultura sostenible. L'objectiu principal és garantir la inclusió social i laboral de col·lectius vulnerables. El centre d'aquesta proposta és la desenvolupament de capacitats dissenyades per ajudar les institucions de formació, les organitzacions de la societat civil, l'administració pública, el món acadèmic i les empreses socials a fomentar el desenvolupament socioeconòmic a nivell europeu. Això s'aconseguirà a través de la creació de ocupacions "verdes", facilitades per esforços col·laboratius, la capitalització de les millors pràctiques i l'intercanvi de coneixement entre el Consorci i els actors clau. La creació de llocs de treball ecològics es refereix a la innovació en l'ocupació que integra pràctiques conscients amb el medi ambient, promovent enfocaments sostenibles i ecològicament responsables dins de l'àmbit de la seguretat alimentària i l'agricultura sostenible.

Les organitzacions del Consorci de l'EU Food Security HUB tenen una àmplia experiència en diferents àmbits, cadascun desafiant activament els principals temes abordats per aquest projecte en els seus respectius contextos locals. Aquestes qüestions, en última instància reconegudes com a reptes i preocupacions transeuropees, inclouen la necessitat urgent d'una transició cap a sistemes alimentaris més equitatius i sostenibles capaços de garantir l'accés a aliments saludables per a tota la població.

En la primera fase del projecte EU Food Security HUB, les organitzacions del Consorci van col·laborar per a identificar nous perfils professionals dins del sector de la seguretat alimentària i l'agricultura, extraient coneixements directament de les seves pròpies experiències i expertesa. Per tal de facilitar l'intercanvi de coneixements a nivell europeu i promoure l'aprenentatge entre iguals, es van elaborar pautes per identificar les bones pràctiques a partir dels enfocaments provats de les organitzacions del consorci en l'àmbit de la seguretat alimentària. D'acord amb les directrius establertes, les entitats sòcies del Consorci van identificar amb èxit 21 bones pràctiques. Aquestes iniciatives representen

principalment iniciatives en les quals les entitats sòcies posseeixen coneixements de primera mà, i tenen col·laboracions en curs o compromisos amb ells en el passat recent. La recopilació d'iniciatives identificades, categoritzades per les entitats sòcies, està disponible en el capítol 2.3 del Marc de Competències. A més, en l'Annex 2 es proporciona una descripció detallada d'aquestes bones pràctiques identificades. Per determinar nous perfils professionals en els sectors de la seguretat alimentària i l'agricultura, l'anàlisi es va centrar en els detalls del personal que treballa en aquestes iniciatives, com ara perfils de personal, formació, anys d'experiència, tasques específiques realitzades, i si els seus rols van ser remunerats o voluntaris, entre altres factors.

Per al desenvolupament del següent informe dels itineraris d'ocupacions "verdes", el pas inicial va donar lloc a la identificació de macro àrees de treball. Aquestes macroàrees són comunes i abasten totes les iniciatives identificades. Aquestes macroàrees són:

- Gestió general del projecte i gestió de recursos
- Àrea de comunicació i sensibilització
- Àrea de producció agrícola i recollida d'excedents
- Àrea de transformació
- Àrea d'emmagatzematge, logística i distribució
- Àmbit educatiu

A partir d'aquí, el procés va consistir en la identificació i categorització dels perfils professionals més freqüents dins de cada àrea. Les tasques i activitats associades a aquests perfils es van extreure del context específic de cada pràctica, donant com a resultat una descripció integral que és universalment aplicable al sector de la seguretat alimentària i l'agricultura.

El següent informe de itineraris d'ocupacions "verdes" ofereix una visió general completa, detallant les responsabilitats diàries de cada perfil de treball verd, juntament amb un itinerari formatiu personalitzat dirigit a millorar el rendiment professional dins del sector verd dels ecosistemes de seguretat alimentària. L'itinerari formatiu proposat consta d'una selecció de mòduls disponibles en el Programa de Formació en seguretat alimentària, que es basa en les competències generals i específiques clau identificades en aquest informe Marc de Competències.

## 4.2 Ocupacions “verdes”: Principals àrees i itineraris

Les següents ocupacions “verdes” estan integrades en iniciatives relacionades amb la seguretat alimentària i la sobirania alimentària.

<b>Gestió general del projecte i gestió de recursos</b>	
<ul style="list-style-type: none"> <li><b>Responsable de coordinació i gestió de projectes</b></li> </ul>	
<b>Responsabilidad</b>	<b>Itinerari de formació: Mòduls del Programa de Formació de Seguretat i sobirania Alimentària</b>
Aquesta figura engloba la coordinació i la gestió general del projecte, assegurant la seva implementació efectiva. Aquest paper implica la gestió dels recursos materials del projecte i s'estén a la representació pública del projecte, requerint un enfocament integral i estratègic per supervisar diverses facetes de la seva execució exitosa.	<ol style="list-style-type: none"> <li>1. Gestió Operativa de Programes de Sobirania i Seguretat Alimentària</li> <li>2. Gestió inclusiva dels equips</li> <li>3. Formació i orientació a la inclusió laboral</li> <li>4. Sensibilització i activació comunitària</li> <li>5. Solucions d'Economia Circular</li> <li>6. Emprenedoria</li> <li>7. Sistemes Alimentaris Sostenibles</li> <li>8. Agricultura Sostenible</li> </ol>
<ul style="list-style-type: none"> <li><b>Responsable de gestió d'Administració i Comptabilitat</b></li> </ul>	
<b>Responsabilidad</b>	<b>Itinerari de formació: Mòduls del Programa de Formació de Seguretat i sobirania Alimentària</b>
Aquesta persona s'ocupa de les àrees administratives. Aquest paper inclou també el seguiment econòmic del projecte.	<ol style="list-style-type: none"> <li>1. Gestió Operativa de Programes de Sobirania i Seguretat Alimentària</li> <li>2. Gestió inclusiva dels equips</li> </ol>

• **Responsable de voluntariat, recursos humans o de treball social**

<b>Responsabilidad</b>	<b>Itinerari de formació: Mòduls del Programa de Formació de Seguretat i sobirania Alimentària</b>
<p>Aquesta figura inclou diverses tasques, que depenen de l'estructura de recursos humans de l'entitat i dels perfils que hi treballen i/o hi fan voluntariat.</p> <p>La persona responsable de recursos humans s'ocupa de la gestió de les persones voluntàries i les treballadores, plans d'ocupació, i personal de projectes en general.</p> <p>En casos de col·lectius de personal vulnerable, aquesta figura adquireix algunes responsabilitats i habilitats de treball social, gestionant el col·lectiu vulnerable per ajudar a mantenir un entorn laboral-voluntari inclusiu i segur. Les tasques també són implementar projectes en l'àmbit, orientats a l'apoderament laboral i la inserció laboral de persones en situació de vulnerabilitat.</p>	<ol style="list-style-type: none"> <li>1. Gestió inclusiva dels equips</li> <li>2. Formació i orientació a la inclusió laboral</li> <li>3. Emprenedoria</li> </ol>

**Àrea de comunicació, sensibilització**

• **Responsable de comunicació**

<b>Responsabilidad</b>	<b>Itinerari de formació: Mòduls del Programa de Formació de Seguretat i sobirania Alimentària</b>
<p>La persona responsable de comunicació coordina accions de sensibilització i s'encarrega d'involucrar les comunitats locals i la participació ciutadana. Aquesta</p>	<ol style="list-style-type: none"> <li>1. Sensibilització i activació comunitària</li> <li>2. Sistemes Alimentaris Sostenibles</li> </ol>

<p>figura és responsable de la imatge i posició de l'entitat per part del públic i de la comunitat. Les tasques són línies gràfiques i de comunicació de l'organització, línies de contingut per als diferents canals de comunicació, disseny i producció de materials audiovisuals amb finalitats informatives i corporatives i campanyes d'incidència política i per a xarxes socials.</p>	<p>3. Gestió d'equips inclusius.</p>
<p><b>Àrea de producció agrícola i recollida d'excedents</b></p>	
<p>• <b>Responsable de coordinació de l'àrea de producció</b></p>	
<p><b>Responsabilidad</b></p>	<p><b>Itinerari de formació: Mòduls del Programa de Formació de Seguretat i sobirania Alimentària</b></p>
<p>Aquesta persona gestiona l'àrea de producció agrícola: de vegades aquesta figura és una persona especialitzada en agronomia, especialista agrícola en general o en pràctiques agroecològiques. Aquest perfil no funciona sol; les tasques són de gestió i coordinació dels recursos humans agrícoles i de les persones treballant en la producció.</p>	<ol style="list-style-type: none"> <li>1. Agricultura Sostenible</li> <li>2. Sistemes Alimentaris Sostenibles</li> <li>3. Solucions d'Economia Circular</li> <li>4. Formació i orientació a la inclusió laboral</li> <li>5. Gestió inclusiva d'equips</li> <li>6. Gestió Operativa de Programes de Sobirania i Seguretat Alimentària</li> <li>7. Emprenedoria</li> </ol>
<p>• <b>Responsable de la producció agrícola/Auxiliar agrícola</b></p>	
<p><b>Responsabilidad</b></p>	<p><b>Itinerari de formació: Mòduls del Programa de Formació de Seguretat i sobirania Alimentària</b></p>
<p>Aquestes persones formen part de l'equip de producció agrícola. Tenen</p>	<ol style="list-style-type: none"> <li>1. Agricultura Sostenible</li> </ol>

<p>funcions i tasques agrícoles per implementar la producció de matèries primeres.</p>	<ol style="list-style-type: none"> <li>2. Sistemes Alimentaris Sostenibles</li> <li>3. Solucions d'Economia Circular</li> <li>4. Emprenedoria</li> <li>5. Gestió d'equips inclusius</li> </ol>
<p>• Responsable de coordinació de l'àrea de recol·lecció d'excedents</p>	
<p><b>Responsabilidad</b></p>	<p><b>Itinerari de formació: Mòduls del Programa de Formació de Seguretat i sobirania Alimentària</b></p>
<p>Aquesta figura s'encarrega de les relacions amb els agricultors i la indústria agroalimentària i altres organitzacions, com les entitats educatives. Les tasques són la recerca de productors col·laboradors i la gestió d'excedents dels proveïdors.</p>	<ol style="list-style-type: none"> <li>1. Gestió Operativa de Programes de Sobirania i Seguretat Alimentària</li> <li>2. Sistemes Alimentaris Sostenibles</li> <li>3. Agricultura Sostenible</li> <li>4. Solucions d'Economia Circular</li> <li>5. Gestió inclusiva d'equips</li> </ol>
<p>• Personal de suport i logística</p>	
<p><b>Responsabilidad</b></p>	<p><b>Itinerari de formació: Mòduls del Programa de Formació de Seguretat i sobirania Alimentària</b></p>
<p>Aquesta persona s'encarrega de les tasques logístiques en la gestió dels excedents i dona suport a la gestió logística de la zona de recollida d'excedents.</p>	<ol style="list-style-type: none"> <li>1. Sistemes Alimentaris Sostenibles</li> <li>2. Agricultura Sostenible</li> <li>3. Solucions d'Economia Circular.</li> </ol>
<p><b>Àrea de transformació</b></p>	
<p>• Responsable de coordinació de l'àrea de Cuina i Transformació</p>	

<b>Responsabilidad</b>	<b>Itinerari de formació: Mòduls del Programa de Formació de Seguretat i sobirania Alimentària</b>
Aquesta persona s'encarrega de la cuina, la producció d'aliments i la gestió de la restauració i restauració d'aliments amb persones amb entorns vulnerables. Algunes entitats es concentren en l'àrea de cuina i altres en l'àrea de transformació. La persona responsable de l'àrea de transformació gestiona la transformació de l'excedent i la matèria primera en productes acabats	<ol style="list-style-type: none"> <li>1. Gestió Operativa de Programes de Sobirania i Seguretat Alimentària</li> <li>2. Gestió inclusiva d'equips</li> <li>3. Solucions d'Economia Circular</li> <li>4. Emprenedoria</li> <li>5. Sistemes Alimentaris Sostenibles.</li> </ol>
<ul style="list-style-type: none"> <li>• <b>Ajudant en l'àrea de transformació</b></li> </ul>	
<b>Responsabilidad</b>	<b>Itinerari de formació: Mòduls del Programa de Formació de Seguretat i sobirania Alimentària</b>
La persona que dona suport a l'àrea de transformació s'encarrega de les tasques de cuina, restauració o transformació. Aquest perfil ajuda a la transformació dels aliments, excedents i matèria primera en productes acabats.	<ol style="list-style-type: none"> <li>1. Gestió Operativa de Programes de Sobirania i Seguretat Alimentària</li> <li>2. Gestió inclusiva d'equips</li> <li>3. Solucions d'Economia Circular</li> <li>4. Emprenedoria</li> <li>5. Sistemes Alimentaris Sostenibles</li> </ol>
<p style="text-align: center;"><b>Àrea d'emmagatzematge, logística i distribució</b></p>	
<ul style="list-style-type: none"> <li>• <b>Responsable de la coordinació de l'àrea d'emmagatzematge, logística i distribució</b></li> </ul>	
<b>Responsabilidad</b>	<b>Itinerari de formació: Mòduls del Programa de Formació de Seguretat i sobirania Alimentària</b>

<p>La persona responsable de l'àrea d'emmagatzematge, logística i distribució s'encarrega de la gestió del magatzem i distribució i coordina el centre logístic. Gestiona la detecció, selecció i vinculació d'empreses locals (proveïdors de producte local o proveïdors de sobrants), la comunicació i col·laboració amb les institucions i organitzacions de la xarxa comunitària, la signatura de convenis de col·laboració i el manteniment de l'HUB conjuntament.</p> <p>Les tasques d'aquesta persona són la planificació de la collita, el manteniment de registres, l'inventari de materials, la canalització de productes acabats a serveis i la distribució, organització i gestió d'aliments per evitar el malbaratament alimentari.</p> <p>Aquest perfil també té la responsabilitat de l'organització dels recursos personals assignats a l'àrea d'autoservei i venda assistida, i del compliment de les normes de seguretat i higiene laboral i alimentària. Aquesta figura també col·labora en la formació per la millora de les habilitats personals i tècniques d'altres persones que es troben en processos personalitzats d'inserció social i laboral.</p>	<ol style="list-style-type: none"> <li>1. Gestió Operativa de Programes de Sobirania i Seguretat Alimentària</li> <li>2. Gestió inclusiva d'equips</li> <li>3. Sensibilització i activació comunitària</li> <li>4. Solucions d'Economia Circular</li> <li>5. Emprenedoria</li> <li>6. Sistemes Alimentaris Sostenibles</li> </ol>
<ul style="list-style-type: none"> <li>• <b>Assistent de logística /persona encarregada del magatzem</b></li> </ul>	
<p><b>Responsabilidad</b></p>	<p><b>Itinerari de formació: Mòduls del Programa de Formació de Seguretat i sobirania Alimentària</b></p>



<p>La persona assistent de logística o encarregada del magatzem s'encarrega de les tasques operatives al centre logístic. Aquestes figures preparen les caixes per a la distribució - segons el tipus de producte/secció, s'encarreguen de les recollides, lliuraments amb el camió i de l'estoc de les mercaderies entrants.</p> <p>Ajuden amb l'inventari de magatzems i amb la classificació de productes.</p> <p>També han de mantenir les condicions de seguretat i higiene (maneig bàsic d'aliments, seguretat al magatzem, registre de temperatura...).</p>	<ol style="list-style-type: none"> <li>1. Gestió Operativa de Programes de Sobirania i Seguretat Alimentària</li> <li>2. Gestió inclusiva d'equips</li> <li>3. Formació i orientació a la inclusió laboral</li> <li>4. Sensibilització i activació comunitària</li> <li>5. Solucions d'Economia Circular</li> <li>6. Emprenedoria</li> <li>7. Sistemes Alimentaris Sostenibles.</li> </ol>
<ul style="list-style-type: none"> <li>• Responsable d'atenció al públic</li> </ul>	
<p><b>Responsabilidad</b></p>	<p><b>Itinerari de formació: Mòduls del Programa de Formació de Seguretat i sobirania Alimentària</b></p>
<p>Aquesta persona es preocupa per les relacions amb el públic i el client. Les tasques són la gestió del supermercat d'autoservei, la venda assistida i el taulell de caixa. El sector d'atenció al públic depèn de la finalitat de l'entitat.</p>	<ol style="list-style-type: none"> <li>1. Gestió Operativa de Programes de Sobirania i Seguretat Alimentària</li> <li>2. Gestió inclusiva d'equips</li> <li>3. Sensibilització i activació de la comunitat</li> </ol>
<p><b>Àrea de formació</b></p>	
<ul style="list-style-type: none"> <li>• Professional de formació per a persones adultes en soft-skills</li> </ul>	
<p><b>Responsabilidad</b></p>	<p><b>Itinerari de formació: Mòduls del Programa de Formació de Seguretat i sobirania Alimentària</b></p>

<p>Aquesta persona s'encarrega d'organitzar i executar projectes orientats a l'apoderament laboral i la inserció laboral d'adults en situació de vulnerabilitat. En particular, aquesta figura educa els col·lectius vulnerables en competències transversals. Aquestes habilitats són les habilitats relacionals, metodològiques i personals d'un individu, com ara la capacitat de comunicar-se, negociar, treballar en equip, la creativitat, l'adaptabilitat al canvi, que tenen la funció de completar i millorar els coneixements tècnics - habilitats dures.</p>	<ol style="list-style-type: none"> <li>1. Gestió Operativa de Programes de Sobirania i Seguretat Alimentària</li> <li>2. Gestió inclusiva d'equips</li> <li>3. Formació i orientació a la inclusió laboral</li> <li>4. Sensibilització i activació de la comunitat.</li> </ol>
<ul style="list-style-type: none"> <li>• Professional de formació per a persones adultes en agricultura sostenible i sistema alimentari</li> </ul>	
<p><b>Responsabilidad</b></p>	<p><b>Itinerari de formació: Mòduls del Programa de Formació de Seguretat i sobirania Alimentària</b></p>
<p>Aquesta persona també s'encarrega de l'organització i execució de projectes orientats a l'apoderament laboral i la inserció laboral d'adults en situació de vulnerabilitat.</p> <p>Aquestes figures formen grups adults vulnerables sobre Agricultura i Sistema Alimentari Sostenible, programes de sobirania i seguretat alimentària, economia circular i Emprenedoria. Utilitzen metodologies d'aprenentatge inclusives i innovadores per transmetre les habilitats i el coneixement als grups adults vulnerables.</p>	<ol style="list-style-type: none"> <li>1. Gestió Operativa de Programes de Sobirania i Seguretat Alimentària</li> <li>2. Gestió inclusiva d'equips</li> <li>3. Formació i orientació a la inclusió laboral</li> <li>4. Sensibilització i activació comunitària</li> <li>5. Solucions d'Economia Circular</li> <li>6. Emprenedoria</li> <li>7. Sistemes Alimentaris Sostenibles</li> <li>8. Agricultura Sostenible</li> </ol>

- **Personal docent a escoles i instituts**

<b>Responsabilidad</b>	<b>Itinerari de formació: Mòduls del Programa de Formació de Seguretat i sobirania Alimentària</b>
<p>Aquesta persona s'encarrega de l'organització i execució de projectes a les escoles orientats a l'apoderament laboral futur i la futura inserció laboral per a persones en situacions de vulnerabilitat.</p> <p>Aquest perfil educa l'alumnat sobre sistemes alimentaris sostenibles i economia circular, a través de metodologies d'aprenentatge innovadores i de suport a la diversitat en l'educació</p>	<ol style="list-style-type: none"> <li>1. Gestió Operativa de Programes de Sobirania i Seguretat Alimentària</li> <li>2. Gestió inclusiva d'equips</li> <li>3. Formació i orientació a la inclusió laboral</li> <li>4. Sensibilització i activació comunitària</li> <li>5. Solucions d'Economia Circular</li> <li>6. Emprenedoria</li> <li>7. Sistemes Alimentaris Sostenibles</li> <li>8. Agricultura Sostenible</li> </ol>





2022-1-ES01-KA220-VET-000087378

Projecte cofinançat pel programa Erasmus+. Aquesta publicació ha estat realitzada amb el suport financer de la Unió Europea. El contingut d'aquesta publicació és responsabilitat exclusiva del projecte EU Food Security HUB i no reflecteix necessàriament l'opinió de la Unió Europea.



Funded by  
the European Union

